

# ΕΦΑΡΜΟΓΗΧΑΡΤΟΓΡΑΦΙΑΣ

<b>ΠΕΡΙΒΑΛΛΟΝ ΕΦΑΡΜΟΓΗΣ</b>	<b>2</b>
<b>ΕΚΤΕΛΕΣΗ ΑΝΑΖΗΤΗΣΕΩΝ – ΠΑΡΑΓΕΛΙΑ ΠΡΟΪΟΝΤΩΝ</b>	<b>3</b>
ΒΗΜΑ 1 :ΕΠΙΛΟΓΗ ΦΟΡΕΑ – ΠΡΟΪΟΝΤΟΣ	3
ΒΗΜΑ 2 ΑΝΑΖΗΤΗΣΗ ΠΕΡΙΟΧΗΣ ΕΝΔΙΑΦΕΡΟΝΤΟΣ	3
<i>A) Βήμα 2.1: Πλοήγηση στο χάρτη</i>	3
<i>B) Βήμα 2.2: Αναζήτηση Περιοχής Ενδιαφέροντος</i>	7
Γ) Βήμα 2.2.1: Χρονολογικός Περιορισμός	8
Δ) Βήμα 2.2.2: Εφαρμογή Αναζήτησης	8
Ε) Βήμα 2.2.3: Επιλογή διαθέσιμων κλιμάκων και χρονολογιών για τα αποτελέσματα αναζήτησης	8
ΒΗΜΑ 3: ΓΡΑΦΙΚΗ ΕΠΙΛΟΓΗ ΠΡΟΪΟΝΤΟΣ	10
ΒΗΜΑ 4: ΠΡΟΣΘΗΚΗ ΣΤΟ ΚΑΛΑΘΙ	13
<i>A) Επιλογή Χορηγούμενων Στοιχείων:</i>	13
A) Επισήμανση στο Χάρτη	14
<i>B) Επισκόπηση</i>	15
<i>Γ) Επισκόπηση Μεταδεδομένων</i>	18
<i>Δ) Προσθήκη στο καλάθι</i>	18
ΔΙΑΧΕΙΡΙΣΗ ΣΤΟ ΚΑΛΑΘΙ	19
<i>Αφαίρεση</i>	19
<i>Επισκόπηση από το καλάθι</i>	19
<i>Επιβεβαίωση Παραγγελίας</i>	20
<i>Απόδειξη Παραλαβής</i>	21
<b>ΠΑΡΑΔΕΙΓΜΑΤΑ</b>	<b>22</b>
A) ΑΕΡΟΦΩΤΟΓΡΑΦΙΕΣ	22
B) ΟΡΘΟΦΩΤΟΧΑΡΤΕΣ	26
Γ) ΧΑΡΤΕΣ ΕΝΟΤΗΤΩΝ	33
Δ) ΕΔΑΦΟΤΟΜΕΣ	38

Η εφαρμογή χαρτογραφίας αναπτύχθηκε στο πλαίσιο του έργου «ΔΗΜΙΟΥΡΓΙΑ ΔΙΚΤΥΑΚΗΣ ΥΠΟΔΟΜΗΣ ΚΑΙ ΔΗΜΙΟΥΡΓΙΑ ΚΟΜΒΟΥ ΠΛΗΡΟΦΟΡΗΣΗΣ ΣΤΟ ΔΙΑΔΙΚΤΥΟ ΓΙΑ ΤΗ ΔΙΑΘΕΣΗ ΤΩΝ ΨΗΦΙΑΚΩΝ ΔΕΔΟΜΕΝΩΝ ΣΕ ΚΟΙΝΟ ΚΑΙ ΦΟΡΕΙΣ», από την εταιρεία **GET** σε συνεργασία με την Ανάδοχο εταιρεία **Altec**.



## **Geospatial Enabling Technologies ΕΠΕ**

Λ. Ποσειδώνος 42, 17675, Καλλιθέα, Αττική, Ελλάς  
42 Posidonos Av., 17675, Kallithea, Attica, Greece  
Τηλ. - Tel: +30 (210) 66 64 192 / 66 63 970  
e-mail: [contact@getmap.gr](mailto:contact@getmap.gr)  
Web: [www.getmap.gr](http://www.getmap.gr)



## **Altec**

Πάτμου 12, 15123, Μαρούσι, Αττική, Ελλάς  
12 Patmou, 15123, Marousi, Attica, Greece  
Τηλ. - Tel: +30 (210) 68 72 000/68 72 058  
e-mail: [info@altec.gr](mailto:info@altec.gr)  
Web: [www.altec.gr](http://www.altec.gr)

# Περιβάλλον Εφαρμογής

Το περιβάλλον της εφαρμογής Χαρτογραφίας αποτελείται από τα εξής τμήματα:

## 1. Αναζήτηση Δεδομένων:

A) Με χρήση χωρικών κριτηρίων όπως Νομό, Δήμο, Δημοτικό Διαμέρισμα, Τοπωνύμιο από προκαθορισμένες λίστες, αλλά και χρονικών κριτηρίων (παρέχοντας εύρος ετών).

B) Αξιοποιώντας τα εργαλεία πλοήγησης στο χάρτη (Μεγέθυνση Χάρτη, Σμίκρυνση Χάρτη, Μετακίνηση στο Χάρτη).

2. Παρουσίαση Χαρτογραφικών Δεδομένων: Με χρήση ψηφιακών υποβάθρων για την απεικόνιση των γεωχωρικών δεδομένων των Διευθύνσεων του ΥΠ.Α.Α.Τ.

3. Επισκόπηση Προϊόντων: Προεπισκόπηση τόσο των εικονιστικών όσο και των διανυσματικών προϊόντων σε αναδυόμενο παράθυρο απεικονίζοντας χωρικά το επιλεγμένο προϊόν, αλλά και παρέχοντας περιγραφικές πληροφορίες για το αντίστοιχο προϊόν που απεικονίζεται.

4. Παραγγελία Προϊόντων: Προσθήκη στο καλάθι αγορών, των προϊόντων που ενδιαφέρουν το χρήστη.

The screenshot displays the GIS Portal interface within a web browser. The browser's address bar shows a URL starting with 'http://portal.agropos.gov.gr'. The page header includes the logo of the Ministry of Rural Development and Food. The main content area is divided into several sections:

- Βήμα 1: Επίλογή Πρωτότυπου**: Includes a dropdown menu for 'Επιλογή Φορέα' (Agency Selection) and a search bar.
- Βήμα 2: Αναζήτηση Περιοχών Ενδιαφέροντος**: Contains a sub-section 'Βήμα 2.1: Πλοήγηση στο χάρτη' (Map Navigation) with a map of Greece and various navigation icons (pan, zoom, etc.).
- Βήμα 3: Γραφική Επίλογή Πρωτότυπου από το χάρτη**: A section for selecting a product prototype from the map.
- Βήμα 4: Προσθήκη Πρωτότυπου στο καλάθι από το χάρτη**: A section for adding the selected prototype to the shopping cart.

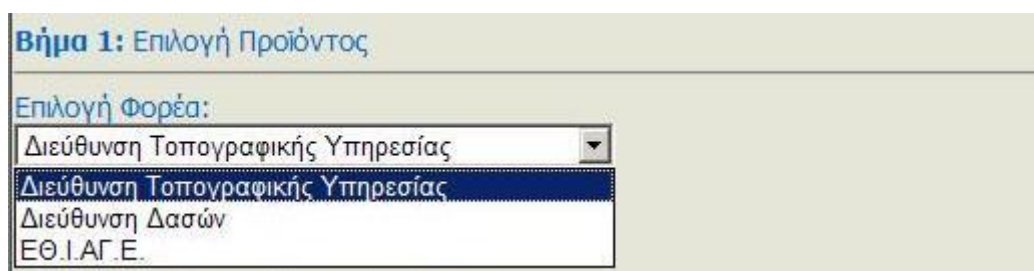
At the bottom of the page, there is a small disclaimer: '© ψηφιακό μέγεθος σταθμολόγιο πινακιστικό έργο του ΥΠ.Α.Α.Τ., χρηματοδοτούμενο από τις Κοινοτικές και Πανεπιστημιακές Δοκίματες. Το λογότυπο κλίμακας 1:50.000 σταθμολόγιο ευγενικό χαρτό της Γ.Υ.Σ., η οποία διατηρεί όλα τα πινακιστικά δικαιώματα.'

## Εκτέλεση αναζητήσεων – παραγγελία προϊόντων

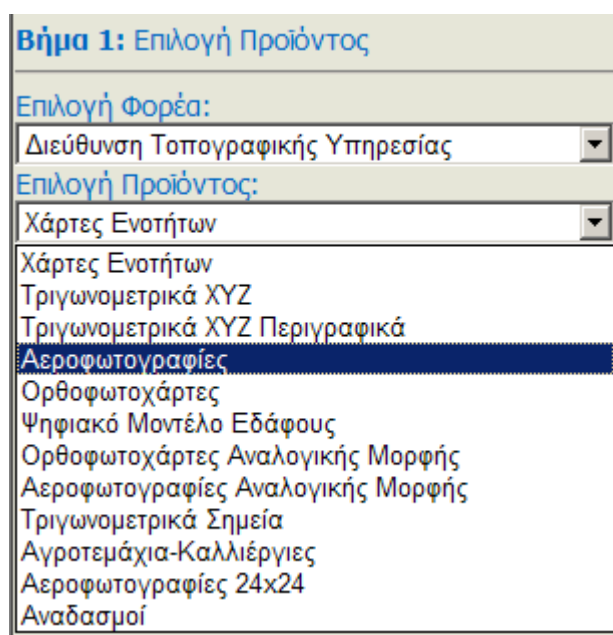
### Βήμα 1 :Επιλογή Φορέα – Προϊόντος

Ο χρήστης αρχικά επιλέγει τη Διεύθυνση του ΥΠΑΑΤ από την οποία επιθυμεί να αναζητήσει δεδομένα χρησιμοποιώντας τη λίστα επιλογών Επιλογή Φορέα.

Αφού επιλεγεί η Διεύθυνση, στη συνέχεια από την λίστα επιλογών Επιλογή Προϊόντος επιλέγει το προϊόν που τον ενδιαφέρει. Μετά την επιλογή του προϊόντος η εφαρμογή εμφανίζει τον αντίστοιχο χάρτη με τα χωρικά δεδομένα του προϊόντος.



Εικόνα 1: Επιλογή Φορέα/Διεύθυνσης 1





Εικόνα 2: Επιλογή Προϊόντος

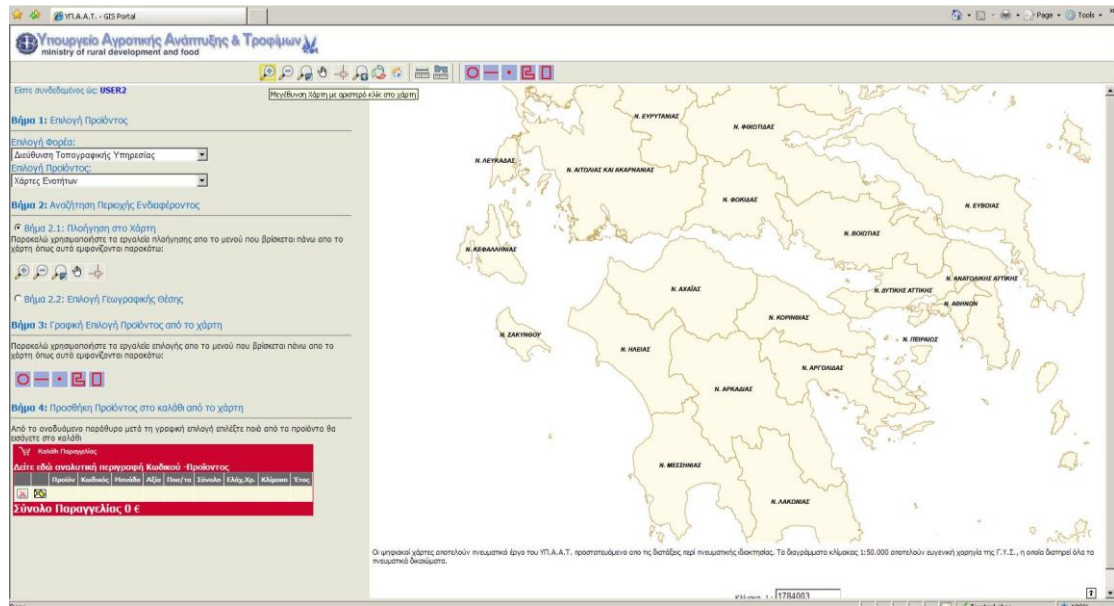
### Βήμα 2 Αναζήτηση Περιοχής Ενδιαφέροντος

Ο χρήστης αξιοποιώντας το **Βήμα 2** της εφαρμογής έχει τη δυνατότητα να αναζητήσει δεδομένα με δύο τρόπους.


#### Α) Βήμα 2.1: Πλοήγηση στο χάρτη

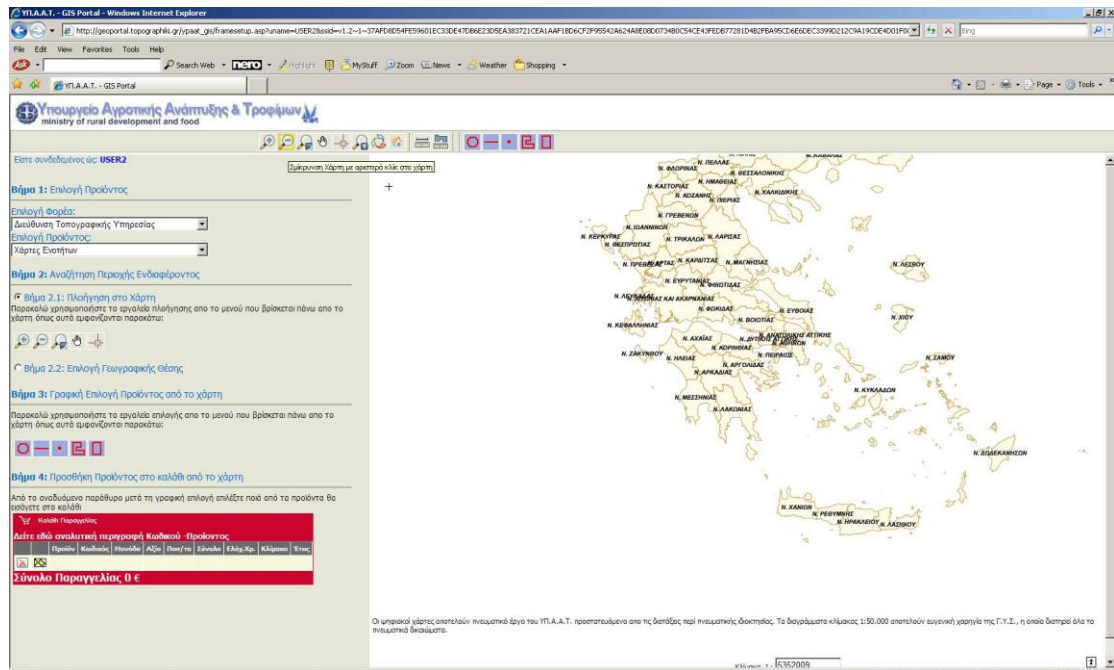
Χρησιμοποιώντας τα εργαλεία πλοήγησης από το μενού που βρίσκεται πάνω από το χάρτη και αξιοποιώντας τα εργαλεία  έχει τη δυνατότητα να πλοηγηθεί στην περιοχή ενδιαφέροντος, διαδραστικά με το χάρτη της εφαρμογής. Ο χρήστης χρησιμοποιώντας το κουμπί  και πατώντας αριστερό κλικ στη περιοχή του χάρτη

που τον ενδιαφέρει η εφαρμογή αυτόματα εστιάζει και μεγθύνει στην περιοχή που έκανε κλικ.




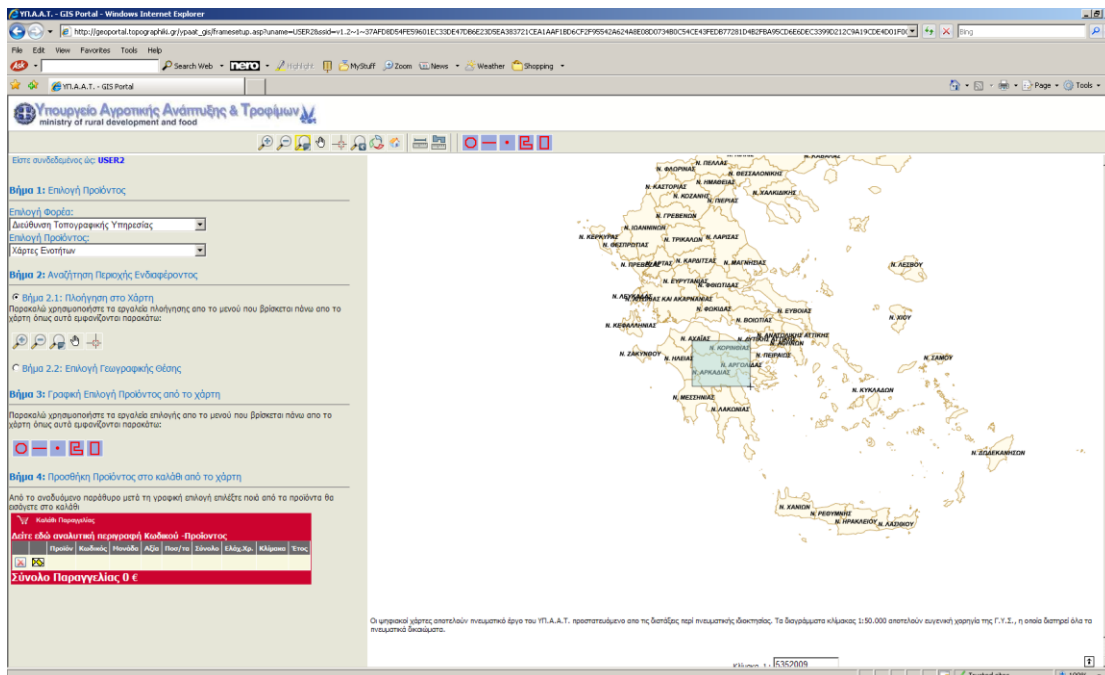
Εικόνα 3: Μεγέθυνση στο Χάρτη 1

Αντίστοιχα, ο χρήστης χρησιμοποιώντας το κουμπί  και πατώντας αριστερό κλικ στη περιοχή του χάρτη που τον ενδιαφέρει η εφαρμογή αυτόματα κάνει zoomout στην περιοχή που έκανε κλικ ο χρήστης.

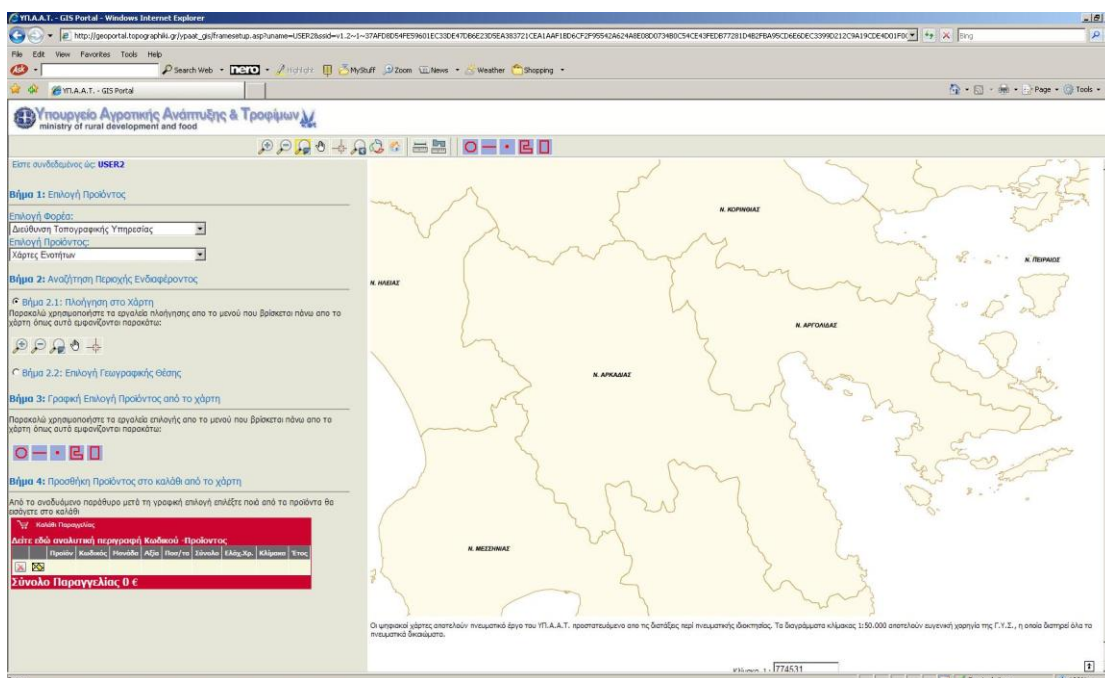


Εικόνα 4: Σμίκρυνση στο Χάρτη


Ο χρήστης αξιοποιώντας το κουμπί  και κάνοντας αριστερό κλικ στη περιοχή του χάρτη που τον ενδιαφέρει και στην συνέχεια δίνοντας το εύρος της περιοχής με δεύτερο κλικ η εφαρμογή αυτόματα κάνει zoomin στην περιοχή που σχεδίασε ο χρήστης.

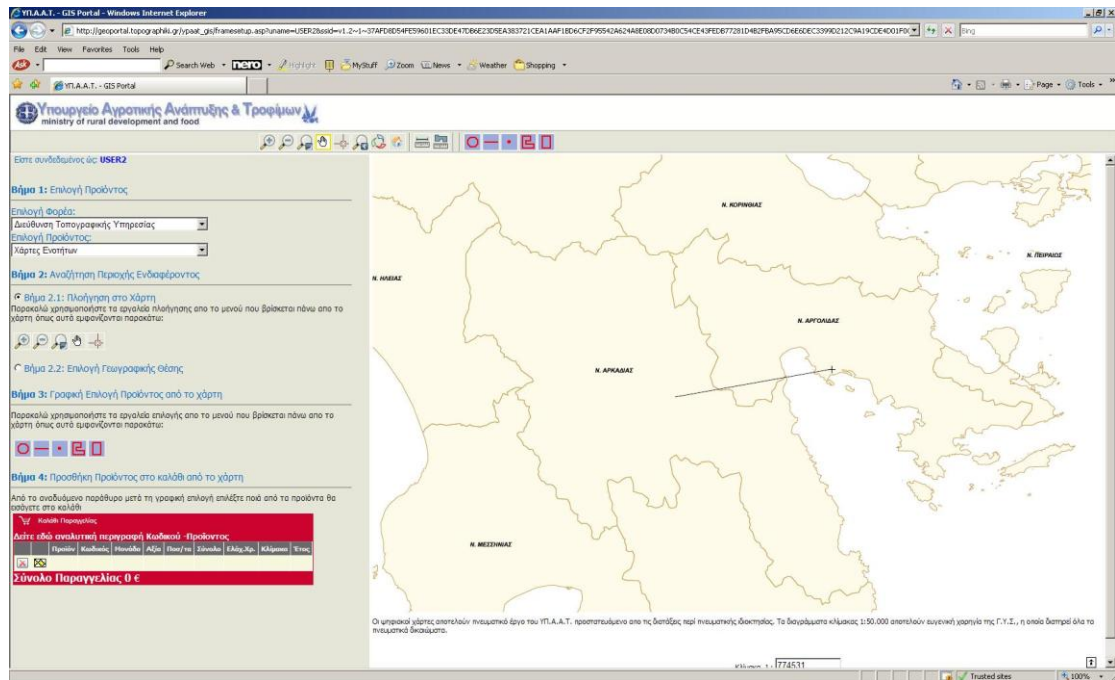


Εικόνα 5: Μεγέθυνση με χρήση Ορθογωνίου 1

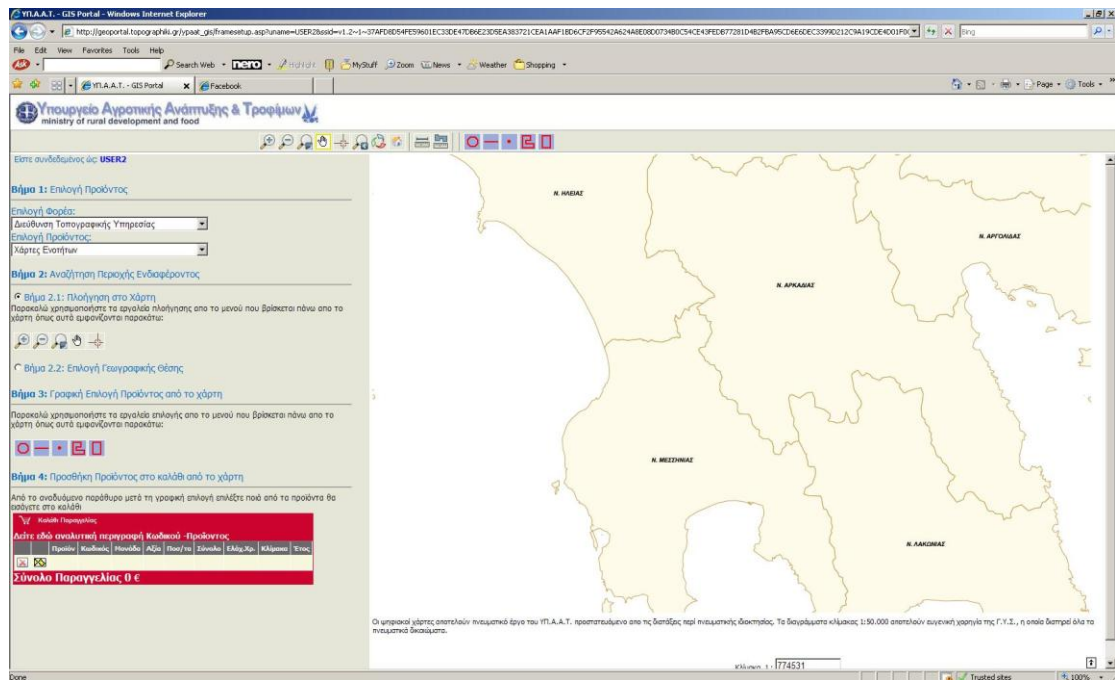


Εικόνα 6: Η περιοχή του χάρτη μετά την μεγέθυνση.


Ο χρήστης αξιοποιώντας το κουμπί  και κάνοντας αριστερό κλικ στη περιοχή του χάρτη και στη συνέχεια δεύτερο κλικ προς την διεύθυνση που ενδιαφέρει το χρήστη η εφαρμογή αυτόματα κάνει μετακινεί το χάρτη προς τη διεύθυνση που έκανε τελευταία φορά κλικ.

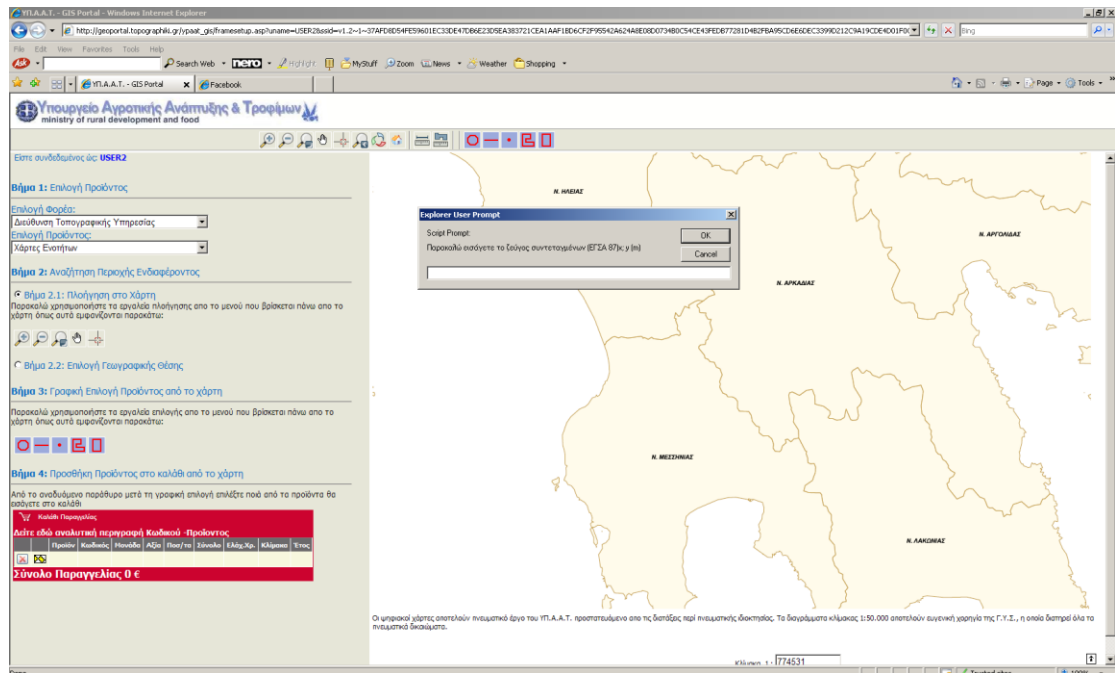


Εικόνα 8: Μετακίνηση στο Χάρτη



Εικόνα 9: Περιοχή Μετακίνησης

Ο χρήστης αξιοποιώντας το κουμπάκι  έχει τη δυνατότητα να εστιάσει στην περιοχή ενδιαφέροντος εισάγοντας ένα ζεύγος συντεταγμένων (X,Y) σε ΕΓΣΑ'87.



Εικόνα 9: Πλοήγηση στο χάρτη με Χ,Υ

Κατά την εισαγωγή των συντεταγμένων Χ,Υ, το format πρέπει να είναι το εξής:

467276.133;4201777.541

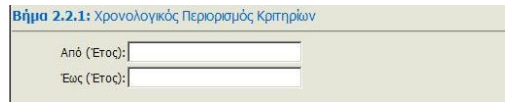
## Β) Βήμα 2.2: Αναζήτηση Περιοχής Ενδιαφέροντος

Στο Βήμα 2.2 ο χρήστης έχει τη δυνατότητα να επιλέξει από κάποια διαθέσιμα χωρικά κριτήρια. Τα χωρικά κριτήρια που παρέχονται στο χρήστη είναι η επιλογή **Νομού**, **Δήμου**, **Δημοτικού Διαμερίσματος** και **Τοπωνυμίου**.

Εικόνα 10 Χωρικά Κριτήρια

### Γ) Βήμα 2.2.1: Χρονολογικός Περιορισμός

Στη διαδικασία της αναζήτησης όπως ήδη έχει αναφερθεί και προηγουμένως, ο χρήστης μπορεί να περιορίσει την αναζήτηση χωρικών κριτηρίων με χρήση χρονικών κριτηρίων, δηλαδή με την εισαγωγή ενός εύρους ετών, εισάγοντας στο πεδίο **Από (Έτος)** την ημερομηνία από την οποία θα ληφθούν υπόψη τα δεδομένα και στο πεδίο **Έως (Έτος)** την ημερομηνία έως την οποία θα ληφθούν υπόψη δεδομένα.

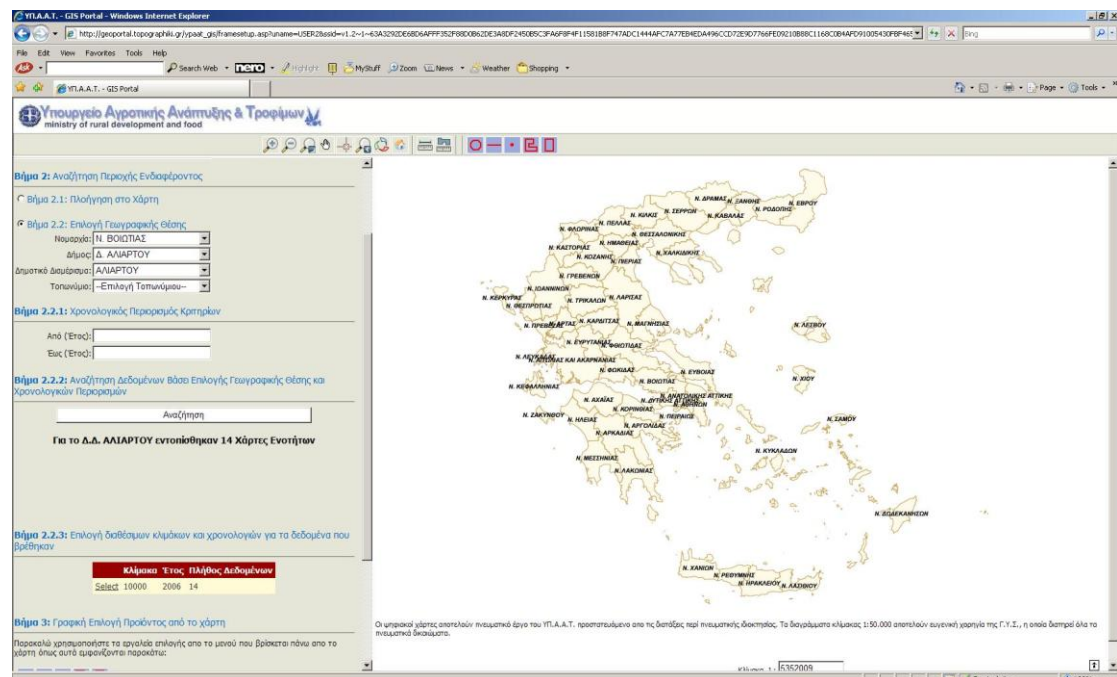


Εικόνα 11 Χρονολογικός Περιορισμός

Εάν ο χρήστης δε συμπληρώσει τη φόρμα αυτή τότε κατά την αναζήτηση δεν θα ληφθούν υπόψη χρονολογικοί περιορισμοί και η αναζήτηση θα λάβει υπόψη της μόνο τα χωρικά κριτήρια που εισήγαγε ο χρήστης στο Βήμα 2.2.

### Δ) Βήμα 2.2.2: Εφαρμογή Αναζήτησης

Ο χρήστης δύναται να αναζητήσει την περιοχή ενδιαφέροντος επιλέγοντας κάποια από αυτά τα κριτήρια και στη συνέχεια πατάει το κουμπί **Αναζήτηση**.



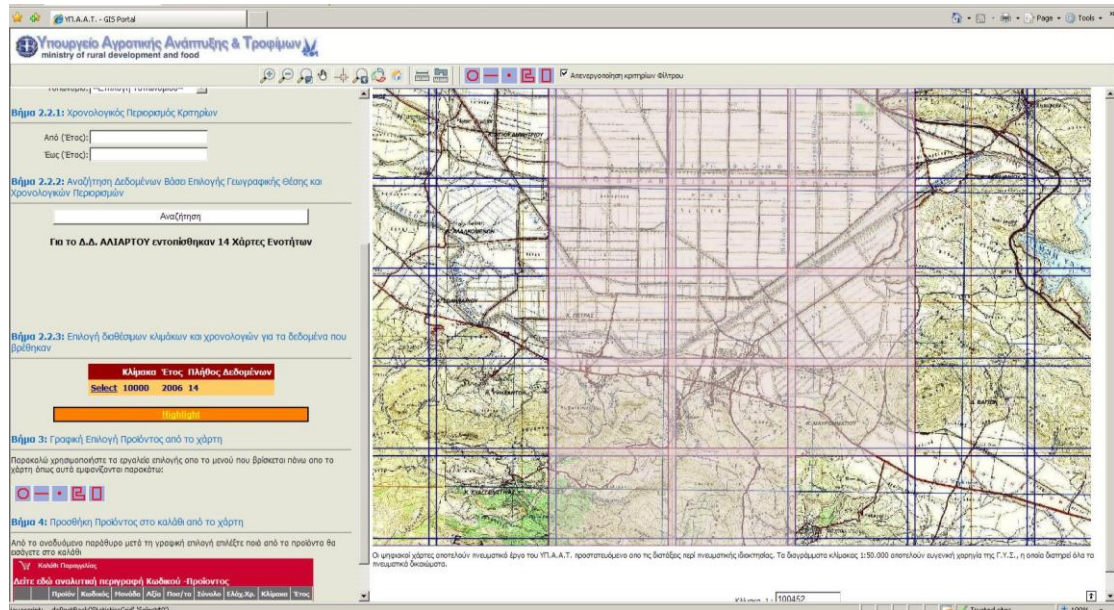
Εικόνα 12 :Αναζήτηση με βάση Χωρικά Κριτήρια 1

### Ε) Βήμα 2.2.3: Επιλογή διαθέσιμων κλιμάκων και χρονολογιών για τα αποτελέσματα αναζήτησης

Στην εφαρμογή μετά την εκτέλεση της αναζήτησης, εμφανίζεται στο Βήμα 2.2.3 ένας πίνακας συγκεντρωτικών αποτελεσμάτων που περιλαμβάνει πληροφορίες για την κλίμακα των δεδομένων, το έτος, και τον αριθμό των δεδομένων που βρέθηκαν ανά κλίμακα και έτος.

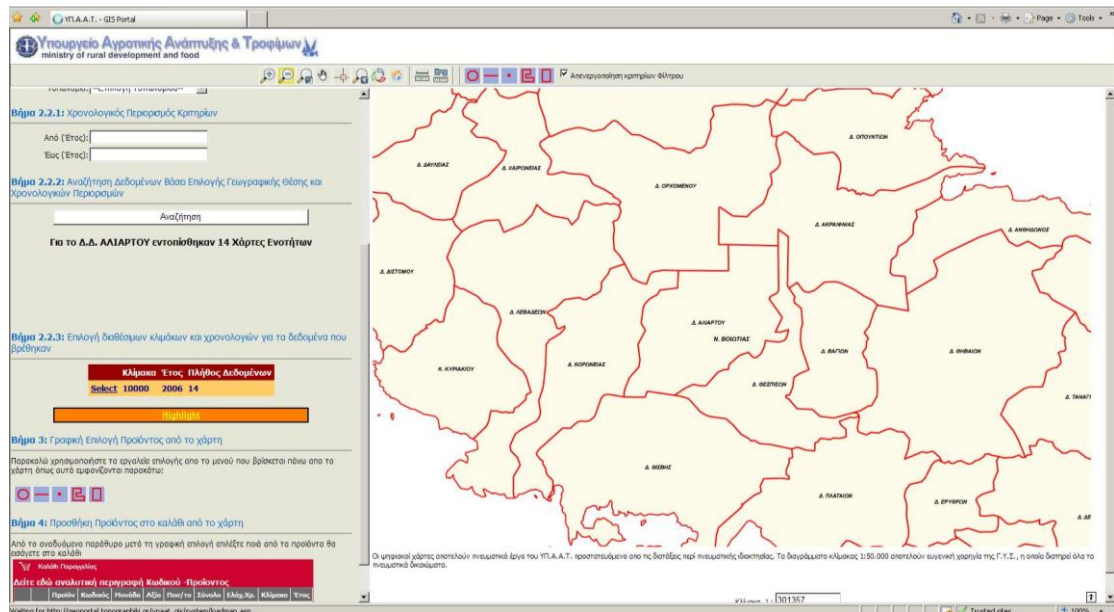


Επίσης, στον παραπάνω πίνακα η πρώτη στήλη περιέχει την επιλογή **Select** με το οποίο η εφαρμογή εστιάζει στη χωρική έκταση των δεδομένων που περιέχει η γραμμή του πίνακα που επέλεξε ο χρήστης.

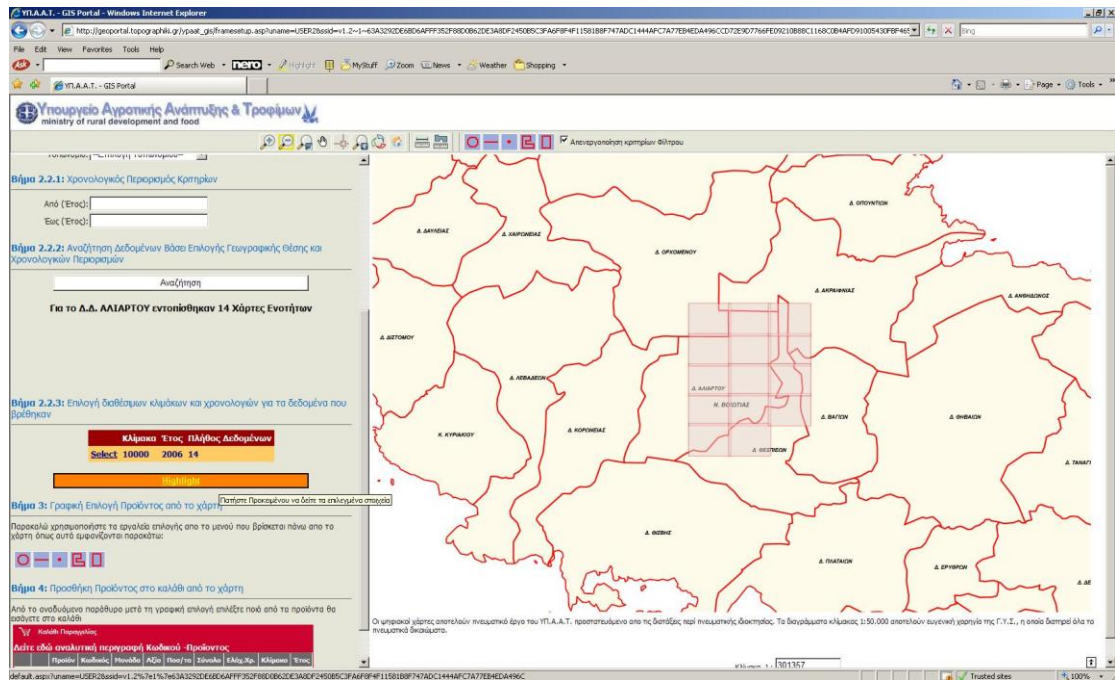


Εικόνα 13: ΑποτελέσματαSelect

**Λειτουργία Highlight:** Η λειτουργία Highlight, όταν ο χρήστης χρησιμοποιήσει τα εργαλεία πλοήγησης και χαθούν τα αποτελέσματα του **select**, επαναφέρει τα αποτελέσματα στο χάρτη.



Εικόνα 14: ZoomOut στο χάρτη





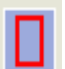


Εικόνα 15: Εφαρμογή Highlight στο χάρτη

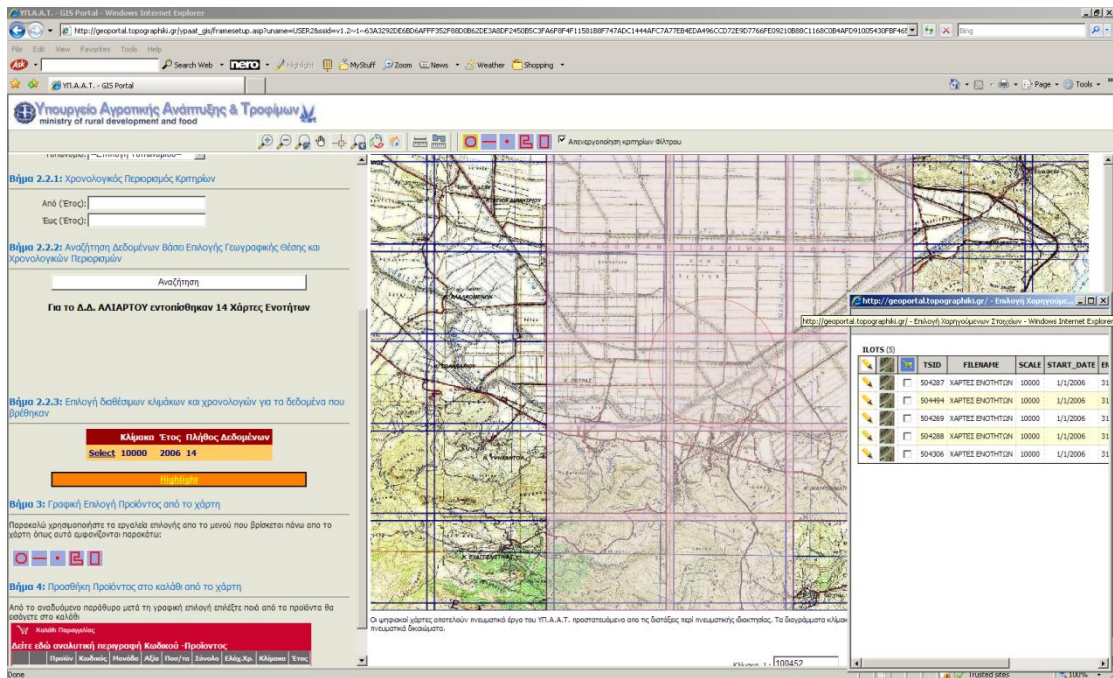
### Βήμα 3:Γραφική επιλογή Προϊόντος

Από τη στιγμή που η εφαρμογή έχει εστιάσει στα δεδομένα που ικανοποιούν τα χωρικά κριτήρια ο χρήστης πλέον μπορεί να χρησιμοποιήσει τα εργαλεία επιλογής προϊόντων.

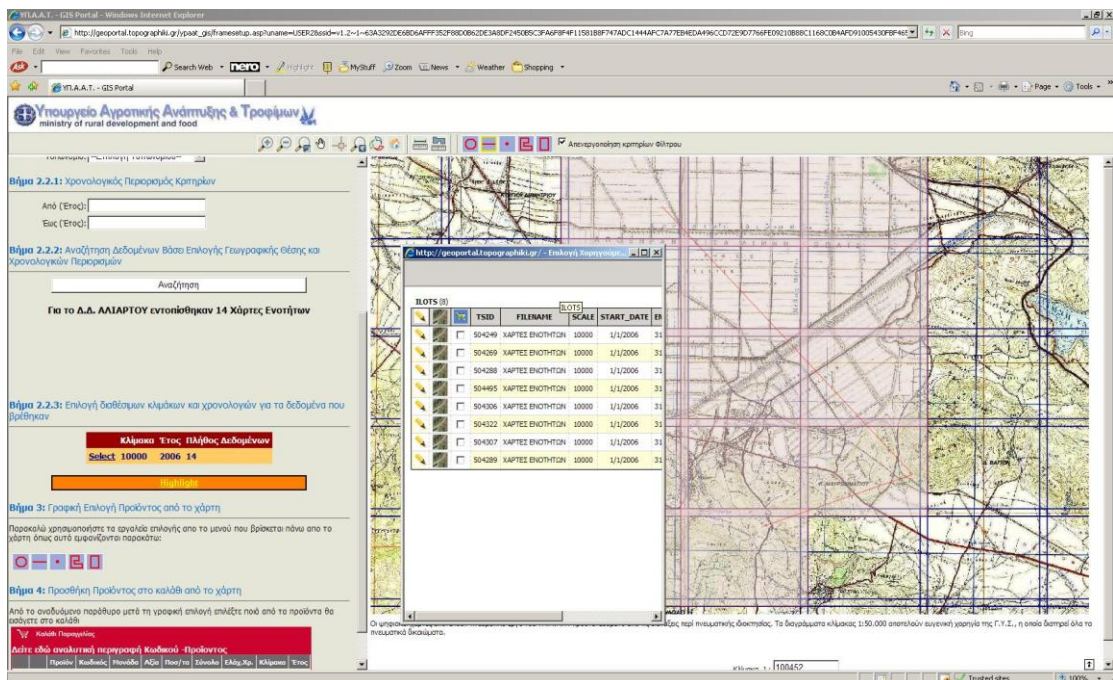


-  Επιλογή προϊόντων με κύκλο.
-  Επιλογή προϊόντων με γραμμή.
-  Επιλογή προϊόντων με σημείο.
-  Επιλογή προϊόντων με πολύγωνο.
-  Επιλογή προϊόντων με ορθογώνιο.

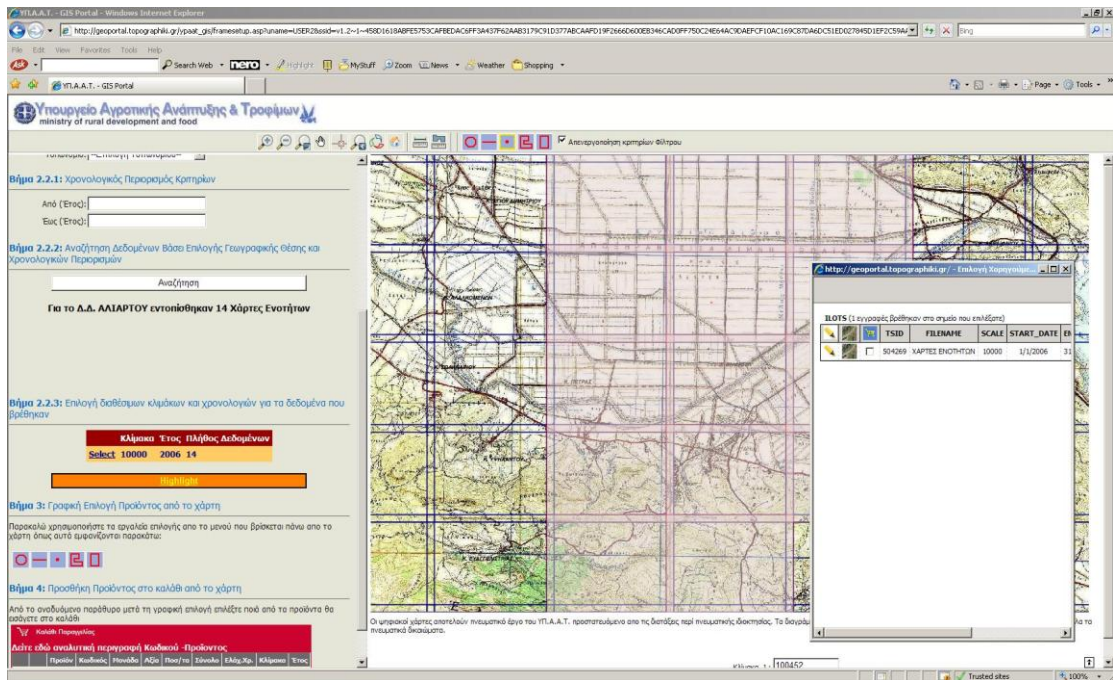
Επιλέγοντας κάποιο από τα παραπάνω εργαλεία ο χρήστης μπορεί να σχεδιάσει τα αντίστοιχα σχήματα που το κάθε εργαλείο επιλογής αντιπροσωπεύει.



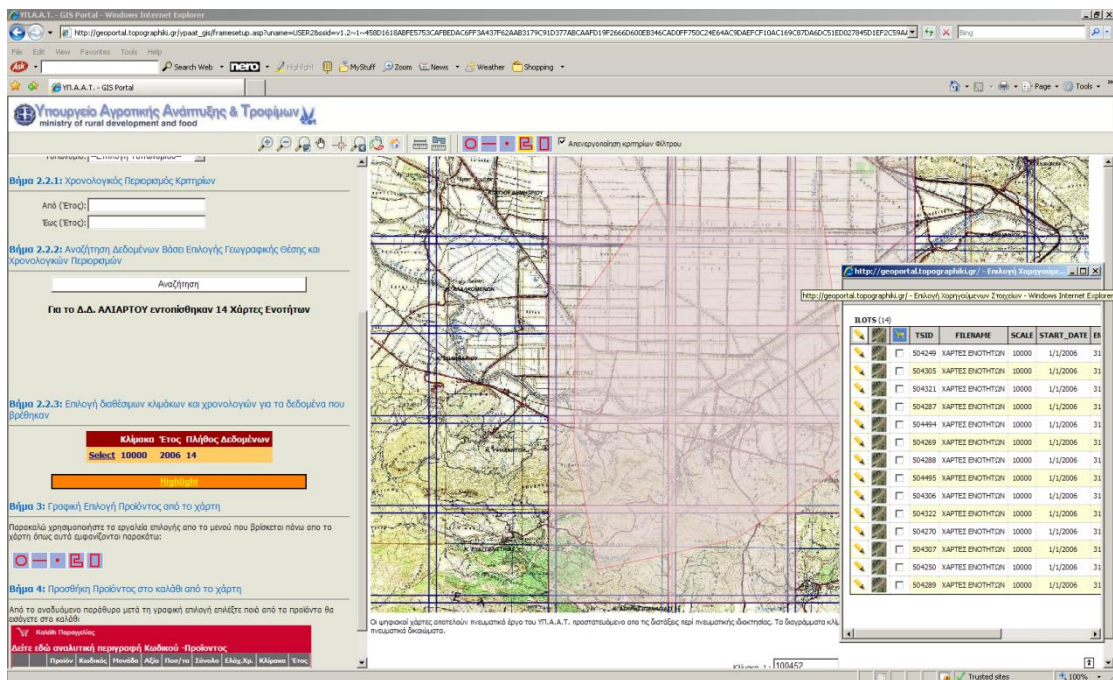
Εικόνα 16: Επιλογή με προϊόντων με Κύκλο



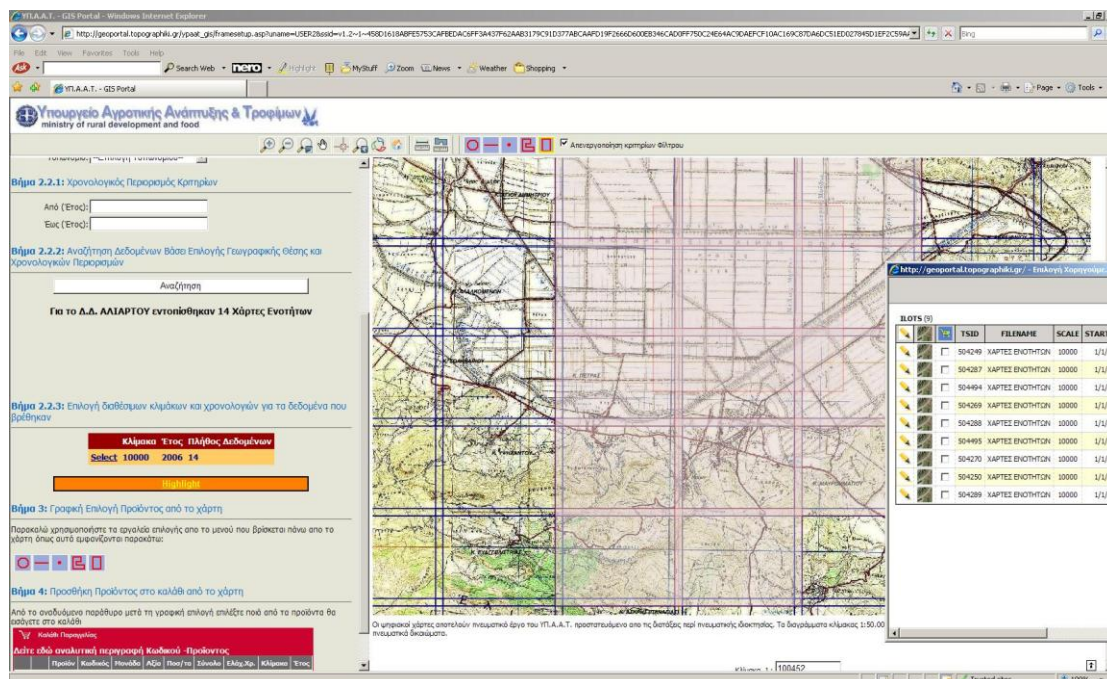
Εικόνα 17: Επιλογή Προϊόντων με Γραμμή



Εικόνα 18: Επιλογή Προϊόντος με Σημείο



Εικόνα 19: Επιλογή Προϊόντος με Πολύγωνο.



**Εικόνα 20: Επιλογή προϊόντος με ορθογώνιο**

Επίσης, αξίζει να αναφερθεί η επιλογή Ενεργοποίηση/Απενεργοποίηση Κριτηρίων Φίλτρων .

**Απενεργοποίηση Κριτηρίων Φίλτρων:** Η επιλογή **Απενεργοποίηση Κριτηρίων Φίλτρων** χρησιμοποιείται για την αφαίρεση του φίλτρου που έχει εφαρμοσθεί στα δεδομένα βάσει των χωρικών κριτηρίων. Όταν επιλεγθεί η απενεργοποίηση φίλτρου τότε όταν γίνεται επιλογή προϊόντος δεν λαμβάνεται υπόψη το φίλτρο και τα αποτελέσματα θα αναφέρονται για οποιαδήποτε περιοχή ή σημείο έχει οριοθετήσει ο χρήστης ανεξαρτήτως φίλτρου.

**Ενεργοποίηση Κριτηρίων Φίλτρων:** Η επιλογή **Ενεργοποίηση Κριτηρίων Φίλτρων** λειτουργεί αντιστρόφως με την προηγούμενη επιλογή. Όταν ενεργοποιηθεί αυτή η επιλογή τότε οποιαδήποτε επιλογή κάνει ο χρήστης τα αποτελέσματα περιορίζονται στα πλαίσια των χωρικών κριτηρίων.

## **Βήμα 4: Προσθήκη στο καλάθι**

### **A) Επιλογή Χορηγούμενων Στοιχείων:**

Το αναδυόμενο παράθυρο που εμφανίζεται, μετά την επιλογή από το χάρτη με τη χρήση των εργαλείων γραφικής επιλογής, παρέχει λειτουργίες **επισκόπησης** των προϊόντων και **εισαγωγής τους στο καλάθι** καθώς επίσης και **επισήμανσης** στο χάρτη.

ILOTS (4)			TSID	FILENAME	SCALE	START_DATE	END_DATE	DATAID	MDID	MAPS_CODE
		<input type="checkbox"/>	504494	ΧΑΡΤΕΣ ΕΝΟΤΗΤΩΝ	10000	1/1/2006	31/12/2006	154324	-9999	416_4251
		<input type="checkbox"/>	504269	ΧΑΡΤΕΣ ΕΝΟΤΗΤΩΝ	10000	1/1/2006	31/12/2006	154324	-9999	420_4251
		<input type="checkbox"/>	504288	ΧΑΡΤΕΣ ΕΝΟΤΗΤΩΝ	10000	1/1/2006	31/12/2006	154324	-9999	420_4248
		<input type="checkbox"/>	504306	ΧΑΡΤΕΣ ΕΝΟΤΗΤΩΝ	10000	1/1/2006	31/12/2006	154324	-9999	420_4245


Εικόνα 21: Πίνακας αποτελεσμάτων επιλογής

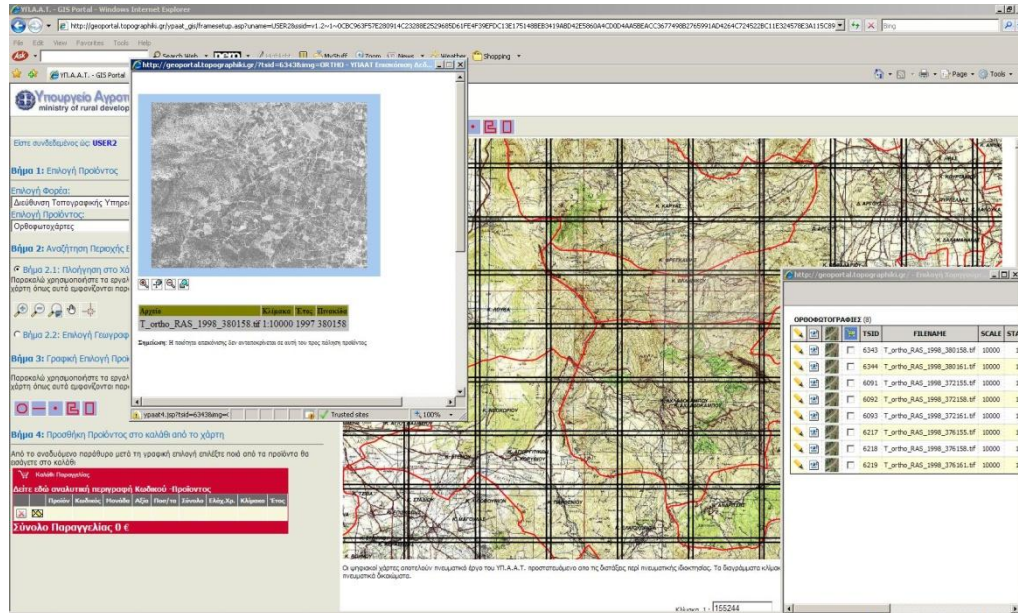
### A) Επισήμανση στο Χάρτη

Από το αναδυόμενο παράθυρο και την επιλογή με το ακόλουθο σύμβολο ο χρήστης έχει την δυνατότητα να δει στο χάρτη, με πράσινο περίγραμμα, το προϊόν που απεικονίζεται από τη συγκεκριμένη εγγραφή ενώ η επιλεγμένη εγγραφή φαίνεται με το παρακάτω σύμβολο

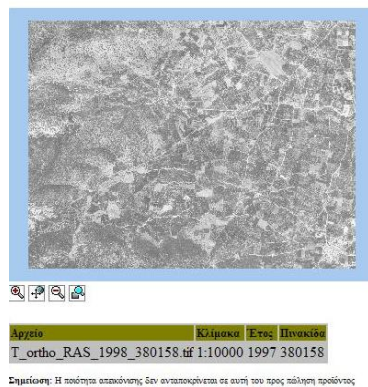
Εικόνα 22: Επισήμανση στο χάρτη

## B) Επισκόπηση


Από το αναδυόμενο παράθυρο ο χρήστης έχει τη δυνατότητα προεπισκόπησης των δεδομένων τα οποία πρόκειται να παραγγείλει πατώντας το κουμπί . Στην συνέχεια ένα νέο αναδυόμενο παράθυρο εμφανίζεται στο χρήστη παρέχοντας έναν διαδραστικό χάρτη, ο οποίος είναι διαχειρίσιμος μέσω βασικών εργαλείων πλοήγησης χάρτη (ZoomIn, ZoomOut, Pan, FullExtent) επισκόπησης των δεδομένων και περιγραφικές πληροφορίες για τα δεδομένα αυτά.

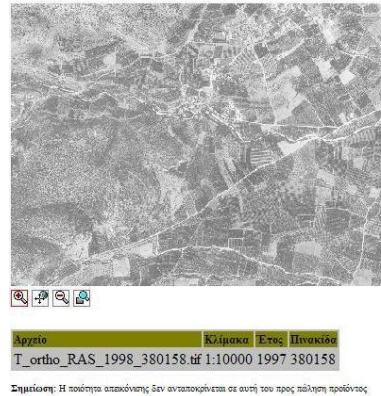
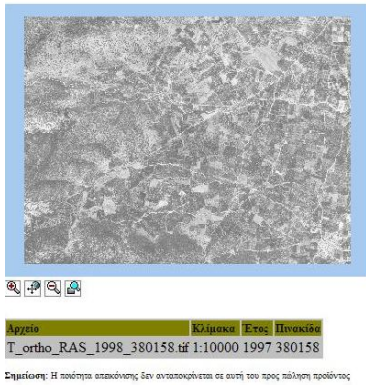


Εικόνα 23: Προεπισκόπηση Προϊόντος ,Χάρτης , Αποτελέσματα Επιλογής




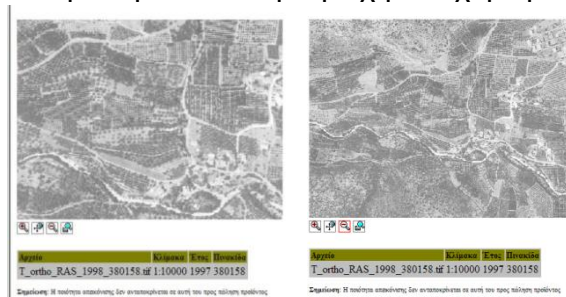
Εικόνα 24: Παράθυρο Προεπισκόπησης Δεδομένων

Ο χρήστης για να εστιάσει στην περιοχή ενδιαφέροντός του μπορεί να χρησιμοποιήσει το εργαλείο  και στην συνέχεια να κάνει αριστερό κλικ στη περιοχή του χάρτη που τον ενδιαφέρει.




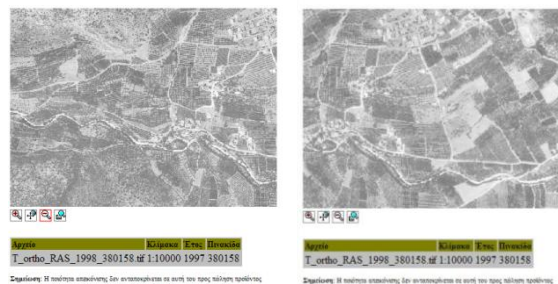
**Εικόνα 25: Μεγέθυνση Περιοχής (Προεπισκόπηση Δεδομένων)**

Ο χρήστης επίσης μπορεί να κάνει zoom out χρησιμοποιώντας το εργαλείο  και στην συνέχεια να κάνει αριστερό κλικ στη περιοχή του χάρτη που τον ενδιαφέρει.




**Εικόνα 26: ZoomOut Περιοχής (Προεπισκόπηση Δεδομένων)**

Επίσης, ο χρήστης έχει τη δυνατότητα μετακίνησης (pan) στο χάρτη προεπισκόπησης αξιοποιώντας το εργαλείο .



**Εικόνα 27: Μετακίνηση στο χάρτη (Προεπισκόπηση Δεδομένων)**


Επιπλέον, ο χρήστης έχει τη δυνατότητα να επαναφέρει το χάρτη στα όρια του παραθύρου αξιοποιώντας το εργαλείο  (FullExtent) και στη συνέχεια κάνοντας κλικ στο χάρτη.

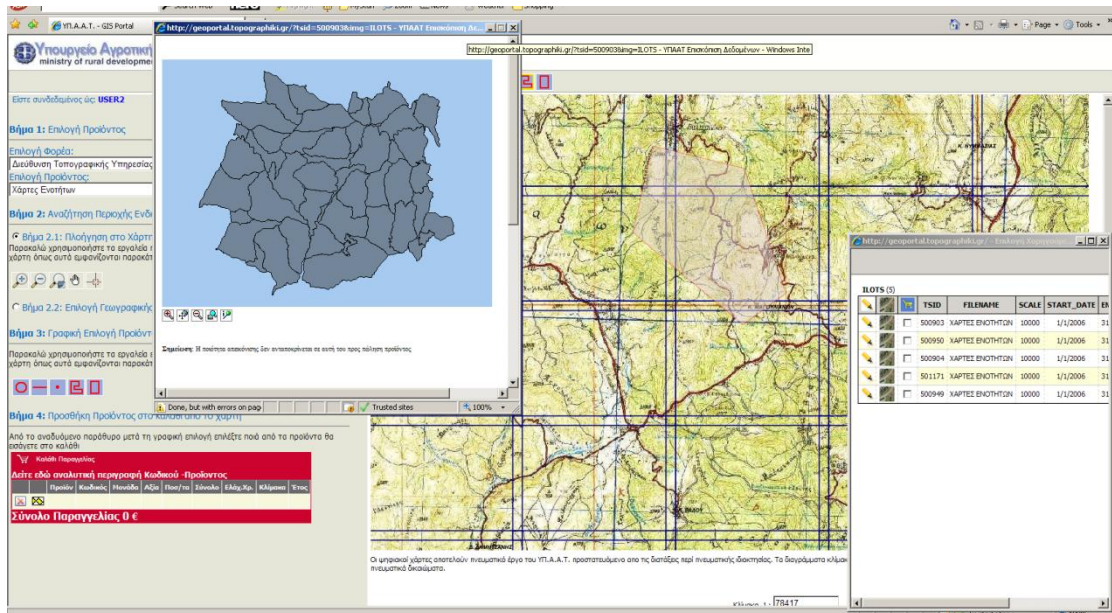




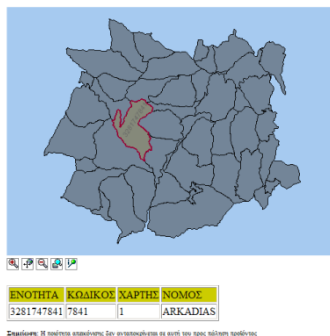
**Εικόνα 28: Μετακίνηση στο χάρτη (Προεπισκόπηση Δεδομένων)**

Τα παράθυρα επισκόπησης των δεδομένων διαφέρουν ανάλογα με τη φύση δεδομένων (διανυσματικά, εικονιστικά).

Όσον αφορά τα διανυσματικά δεδομένα στην προεπισκόπηση των δεδομένων στα εργαλεία διαχείρισης χάρτη περιέχουν ένα επιπλέον εργαλείο τις πληροφορίες. Ο χρήστης για να λάβει πληροφορίες σχετικά με την οντότητα που τον ενδιαφέρει μπορεί να χρησιμοποιήσει το εργαλείο .




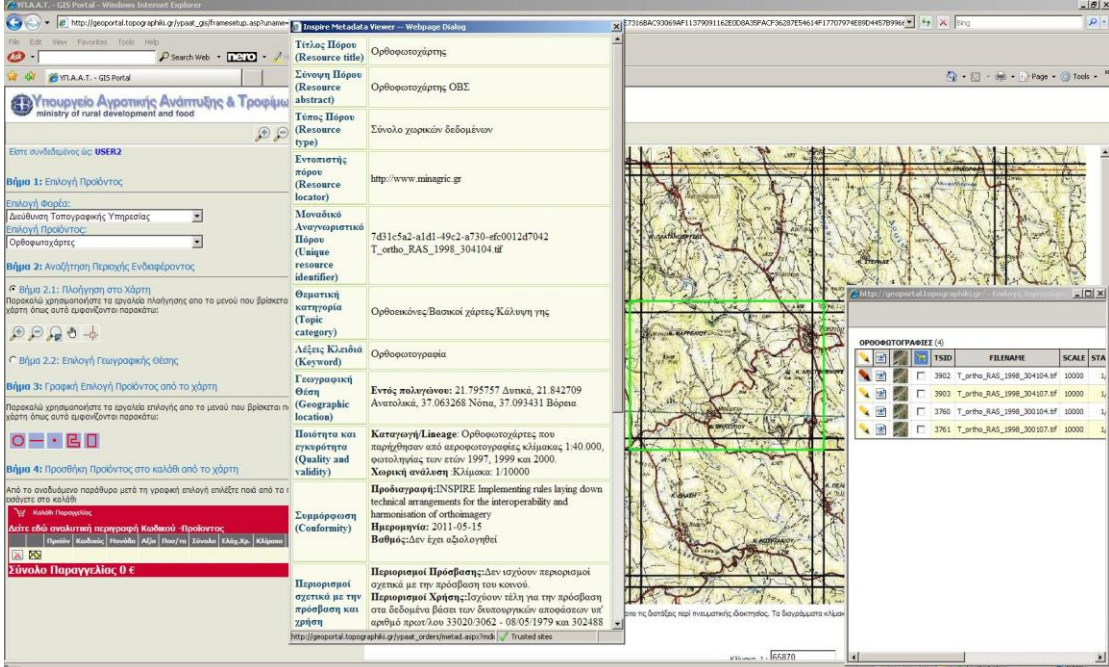
**Εικόνα 29: Προεπισκόπηση Διανυσματικών Δεδομένων**



**Εικόνα 30: Λήψη Πληροφοριών για ILOTS**

## Γ) Επισκόπηση Μεταδεδομένων


Από το αναδυόμενο παράθυρο ο χρήστης έχει τη δυνατότητα προεπισκόπησης των μεταδεδομένων ,σύμφωνα με το πρότυπο Inspire, για τα δεδομένα ενδιαφέροντος του πατώντας την επιλογή .

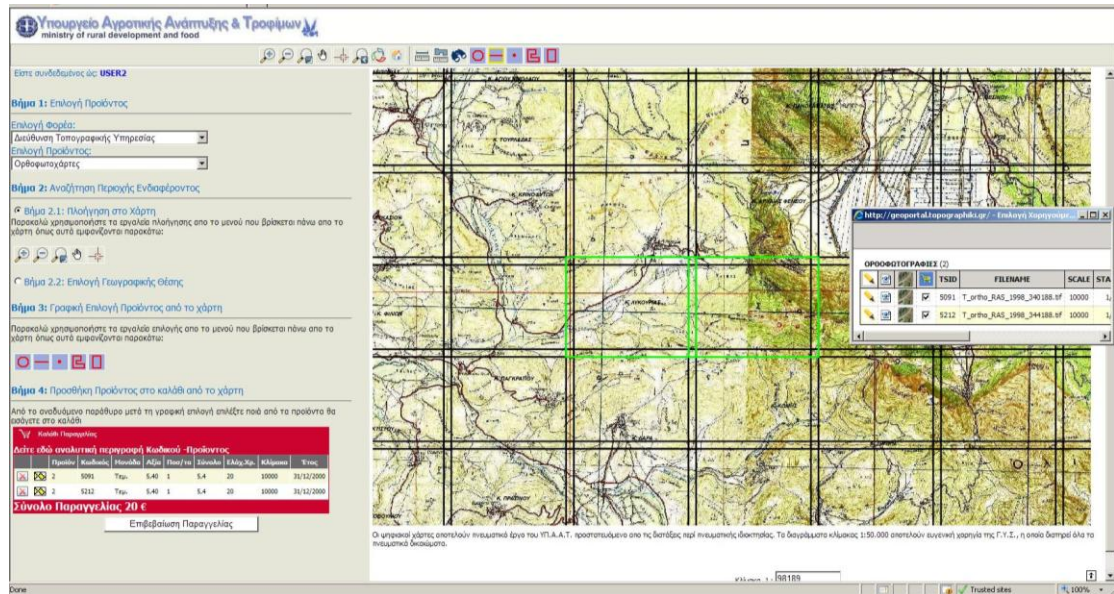


TSID	FILENAME	SCALE	STA
3902	T_orbho_RAS_1998_304104.tif	10000	1
3903	T_orbho_RAS_1998_304107.tif	10000	1
3760	T_orbho_RAS_1998_300104.tif	10000	1
3761	T_orbho_RAS_1998_300107.tif	10000	1

Εικόνα 31: Προεπισκόπηση Μεταδεδομένων.

## Δ) Προσθήκη στο καλάθι


Από το αναδυόμενο παράθυρο και την επιλογή  ο χρήστης έχει τη δυνατότητα να εισάγει στο καλάθι το προϊόν που τον ενδιαφέρει.

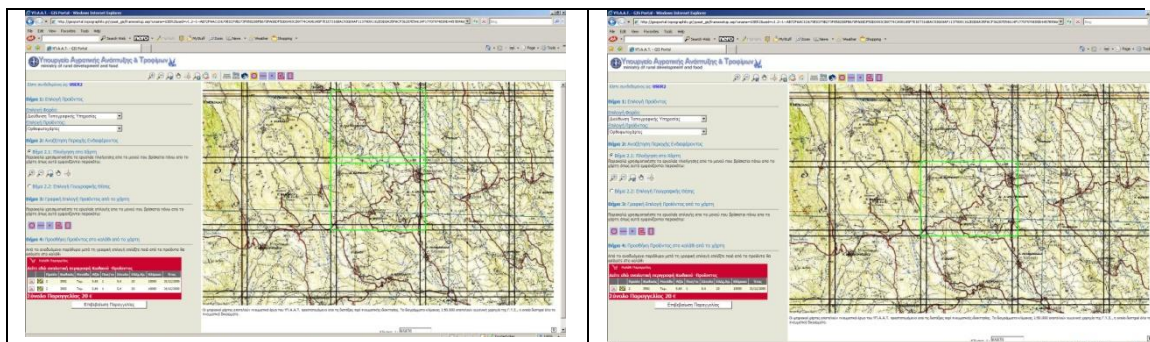


Εικόνα 32: Προσθήκη Προϊόντων στο καλάθι.

## Διαχείριση στο καλάθι


### Αφαίρεση

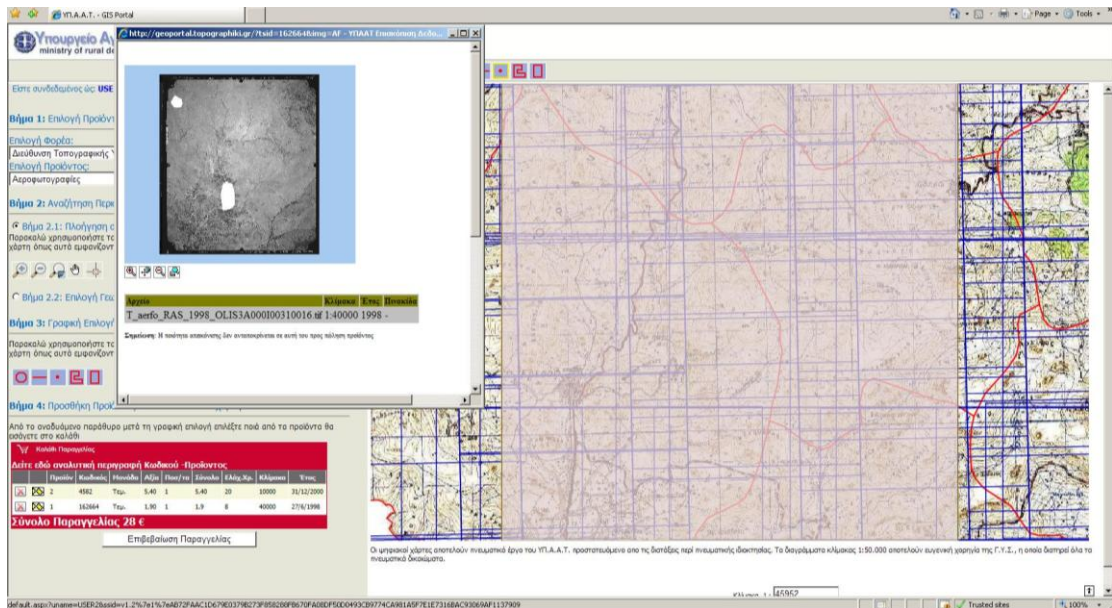
Ο χρήστης έχει τη δυνατότητα να αφαιρέσει προϊόντα από το καλάθι. Πατώντας  ο χρήστης αφαιρεί το προϊόν το οποίο επιθυμεί και ταυτόχρονα αφαιρείται και η επισήμανση στο χάρτη.



Εικόνα 33: Προσθήκη Προϊόντων στο καλάθι.

### Επισκόπηση από το καλάθι

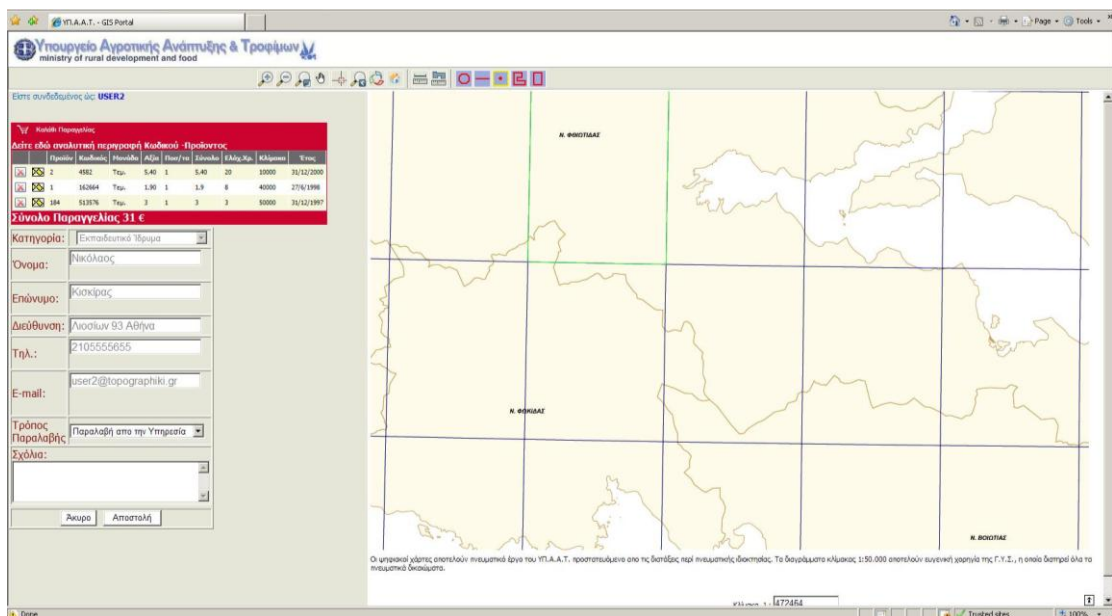
Ο χρήστης έχει τη δυνατότητα να δει το προϊόν που έχει εισάγει στο καλάθι αλλά και τα όρια του στο χάρτη. Η διαδικασία αυτή μπορεί εύκολα να επιτευχθεί πατώντας το κουμπί .



Εικόνα 34: Προεπισκόπηση Προϊόντος από καλάθι.

## Επιβεβαίωση Παραγγελίας

Όταν ο χρήστης πατήσει 'Επιβεβαίωση Παραγγελίας', η εφαρμογή εμφανίζει μία φόρμα στοιχείων η οποία είναι ήδη συμπληρωμένη με τα βασικά στοιχεία του χρήστη τα οποία έχουν ανακτηθεί κατά τη διαδικασία του login. Ο χρήστης ωστόσο μπορεί να επιλέξει τον τρόπο παραλαβής της παραγγελίας του επιλέγοντας μία από τις δύο επιλογές που παρέχονται από τη φόρμα, αλλά ακόμα να εισάγει και κάποια σχόλια προς διευκρίνιση για την Υπηρεσία.



Εικόνα 35:Επιβεβαίωση Παραγγελίας 1

## Απόδειξη Παραλαβής

Από την φόρμα επιβεβαίωσης παραγγελίας πατώντας το κουμπι 'Αποστολή' καταχωρεί την παραγγελία του στο σύστημα και εμφανίζεται η απόδειξη παραλαβής περιέχοντας τα αναλυτικά στοιχεία της παραγγελίας ανά διεύθυνση και προϊόν.

**Αναλυτικό Στοιχείο Παραγγελίας**

Διεύθυνση Τοπικών Αγορών Παραγωγής 1203

Προϊόν	Κωδικός	Μονάδα	Αξία	Ποσ/τα	Σύνολο	Ελεγχ.Χρ.	Αρχείο
Αγροφυτευματ	162664	Τετ.	1,90	1	1,9	8	T_αγορ_ΡΑΣ_1998_ΟΛΙΣΣΑ00000310016.tif
Ορθοφυτευματ	4582	Τετ.	5,40	1	5,4	20	T_αγορ_ΡΑΣ_1998_324182.tif

Διεύθυνση Δομών Αγορών Παραγωγής 1202

Προϊόν	Κωδικός	Μονάδα	Αξία	Ποσ/τα	Σύνολο	Ελεγχ.Χρ.	Αρχείο
Χάρτες Γαιοκανόντας	513576	Τετ.	3	1	3	3	ΧΑΡΤΕΣ_ΓΑΙΟΚΑΝΟΝΤΑΣ

Συνολική Αξία Παραγγελίας σε Ευρώ: 31  
Σας ευχαριστούμε για τη παραγγελία σας, η οποία καταχωρήθηκε επιτυχώς.

**Σημείωση:** Το αναγραφόμενο κόστος αφορά σε πνευματικά δικαιώματα του ΥΠ.Α.Α.Τ. Ενδέχεται να υπάρξει αύξηση ο παραλάτης να προμηθεύσει την Υπηρεσία με τα απαραίτητα υλικά, προκειμένου να διακεραυνωθεί η παραγγελία του. Στην περίπτωση αυτή, η Υπηρεσία θα επικοινωνήσει μαζί σας.

Ημερομηνία & Ώρα Παραγγελίας: 20/6/2011 12:18:06 μμ  
Τρόπος Παραλαβής: **Παραλαβή από την Υπηρεσία**

Από το αναδύμενο παράθυρο μετά τη γρήγορη επιλογή επιλέξτε ποια από τα προϊόντα θα παραστεί στο καλάθι

Κατάλογος Παραγγελίας								
Αιτεί ελεύθ αναλυτική περιγραφή Κωδικού - Προϊόντος								
Προϊόν	Κωδικός	Μονάδα	Αξία	Ποσ/τα	Σύνολο	Ελεγχ.Χρ.	Κλάση	Ένας
<b>Σύνολο Παραγγελίας: 0 €</b>								

Επιβεβαίωση Παραγγελίας

Οι υπηρεσιαί χάρτες αποσπώνται ενσωματωμένο από το ΥΠ.Α.Α.Τ. προσαρμοσμένο από τις διαστάσεις παρά πνευματικής διασφάλισης. Το διαγράμματο κλίμακας 1:50.000 αποσπώνται αυθεντικά γρήγορα της Γ.Γ.Σ., η οποία διατηρεί όλα τα πνευματικά δικαιώματα.

Εικόνα 36: Απόδειξη Παραλαβής

# Παραδείγματα

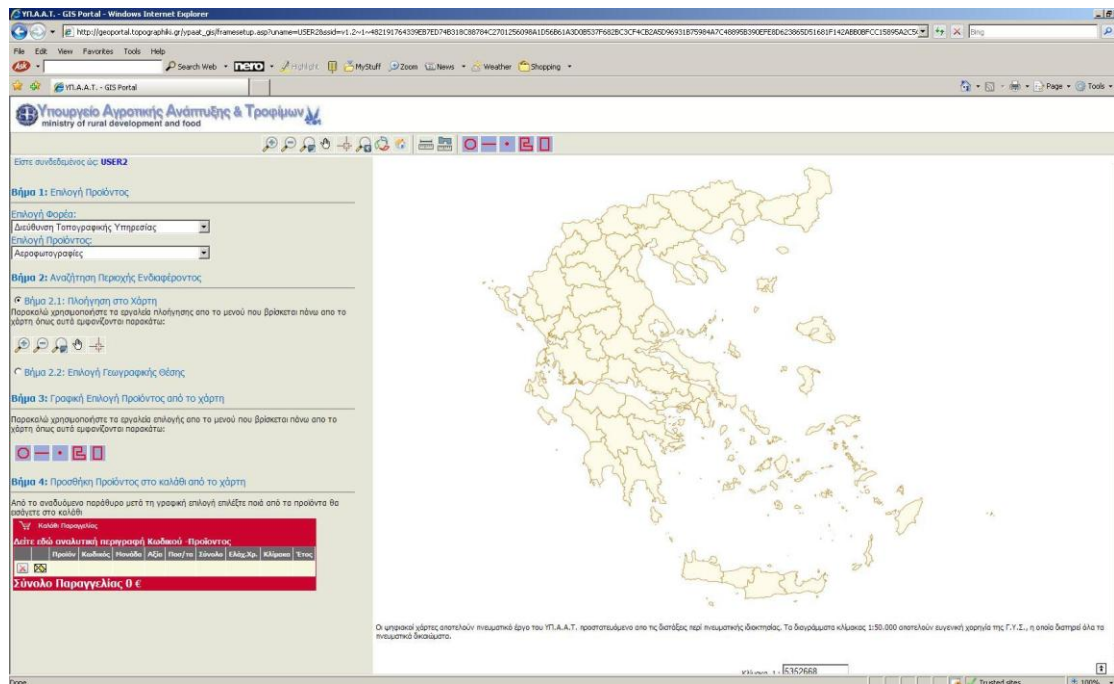
## A) Αεροφωτογραφίες

Προκειμένου ο χρήστης να παραγγείλει **Αεροφωτογραφίες** ακολουθεί την εξής διαδικασία

A) Από την φόρμα του αριστερού πλαισίου στο **Βήμα 1**.επιλέγει τα εξής:

-**Επιλογή Φορέα:** Διεύθυνση Τοπογραφικής Υπηρεσίας

-**Επιλογή Προϊόντος:** Αεροφωτογραφίες



B) Εάν επιθυμεί να αναζητήσει την περιοχή που τον ενδιαφέρει βάσει Νομού, Δήμου, ΔΔ, Τοπωνύμιο επιλέγει το Βήμα 2.2. Μόλις εμφανισθούν οι λίστες επιλογής Νομού, Δήμου, ΔΔ, Τοπωνύμιο χρησιμοποιεί τις αντίστοιχες επιλογές και πιο συγκεκριμένα το Βήμα 2.1 .

Ας θεωρήσουμε ότι ο χρήστης επιθυμεί να αναζητήσει Αεροφωτογραφίες για το **Νομό Χίου, Δήμο Ιωνίας, ΔΔ Ανεμώνα** και μεταξύ των ετών **1992, 1998**.

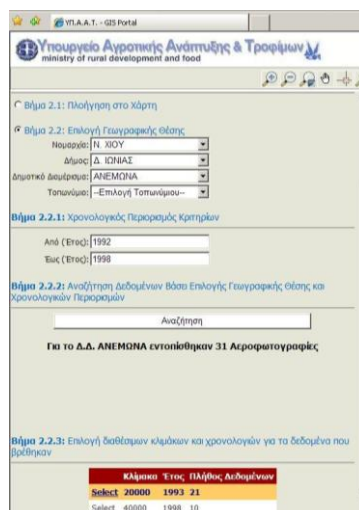
Από την επιλογή **Νομαρχία** επιλέγει **Χίου**. Μόλις επιλέγει η Νομαρχία η λίστα Δήμος ενημερώνεται με τους αντίστοιχους Δήμους που ανήκουν στο Ν. Χίου.

Μόλις επιλεγεί ο **Δήμος Ιωνίας** από τη λίστα **Δήμος** η λίστα ΔΔ ενημερώνεται αυτόματα με τα ΔΔ τα οποία ανήκουν στο Δήμο Ιωνίας και ο χρήστης πλέον έχει τη δυνατότητα να επιλέξει το **ΔΔ Ανεμώνα**.

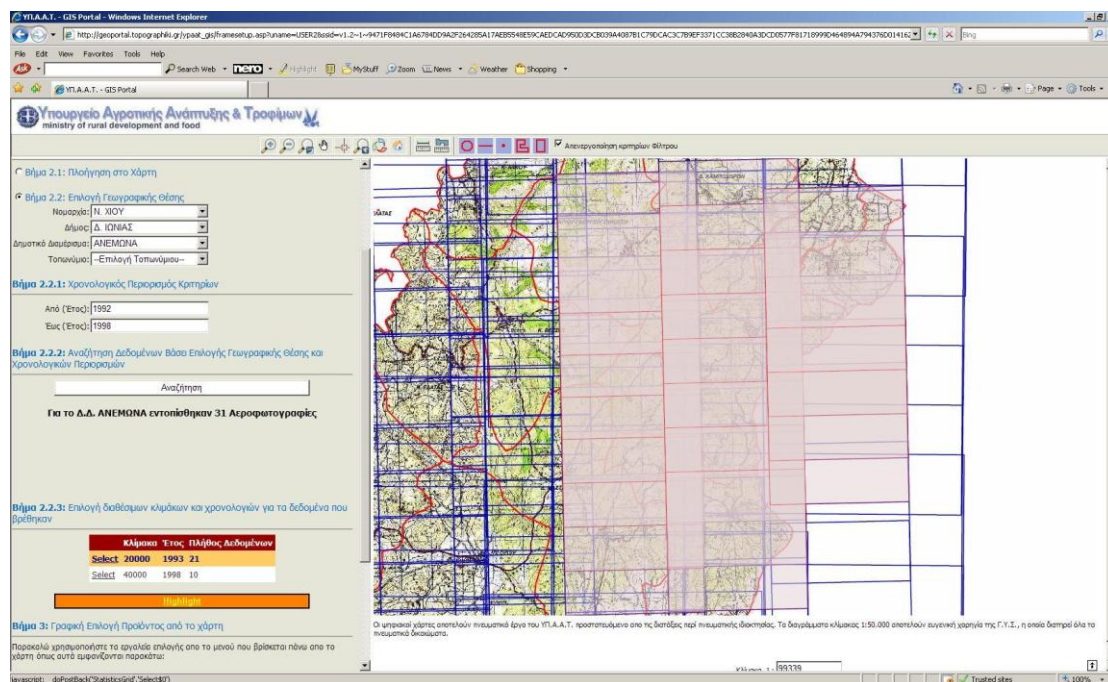
Στη συνέχεια, από την επιλογή Δήμος επιλέγει **Δ. Ιωνίας** και από την επιλογή Δ.Δ επιλέγει **Ανεμώνα**.

Για να περιορίσει χρονολογικά την αναζήτησή του εισάγει στα πεδία Από **1992** και Έως **1998**.

Πατώντας 'Αναζήτηση' εμφανίζονται αρχικά το πλήθος των Α/Φ που βρέθηκαν καθώς και αναλυτική λίστα με τις διαθέσιμες χρονολογίες και κλίμακες.



Στη συνέχεια από τον πίνακα αποτελεσμάτων ο χρήστης έχει τη δυνατότητα να επιλέξει τα δεδομένα κλίμακας και έτους που ενδιαφέρουν το χρήστη πατώντας το Select από την πρώτη στήλη του Πίνακα. Η εφαρμογή αυτόματα απεικονίζει χαρτογραφικά την επιλογή του χρήστη και εστιάζει στα όρια των επιλεγμένων όπως φαίνεται στην παρακάτω εικόνα.

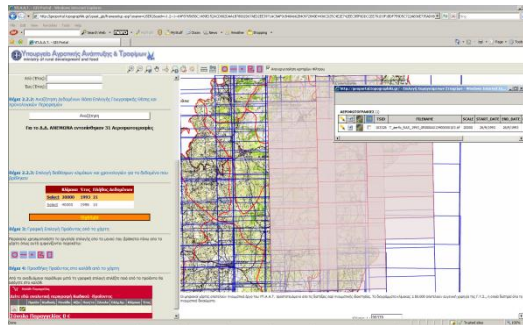




Εναλλακτικά ο χρήστης μπορεί να χρησιμοποιήσει τα εργαλεία πλοήγησης του χάρτη και μέσω της Μεγέθυνσης, Σμίκρυνσης και Μετακίνησης που βρίσκονται στην εργαλειοθήκη πάνω από το χάρτη να εστιάσει στην περιοχή που επιθυμεί.

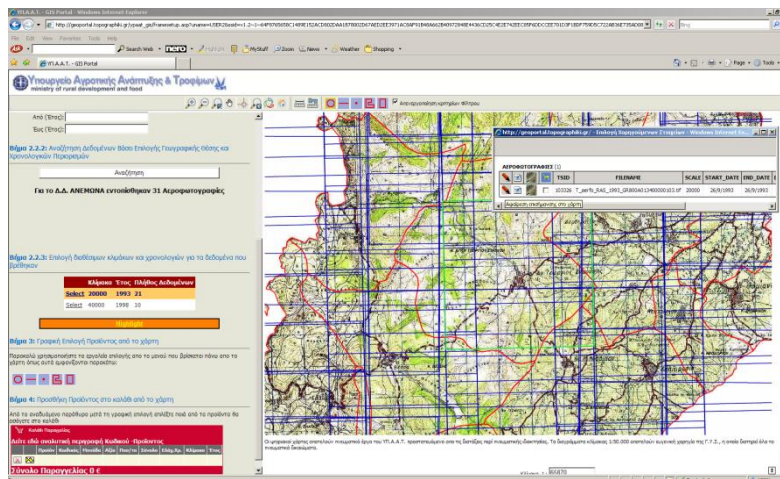
Το επόμενο βήμα που ακολουθεί είναι η επιλογή προϊόντων με χρήση των εργαλείων γραφικής επιλογής .


Είτε ο χρήστης χρησιμοποιήσει το Βήμα 2.1 (Πλοήγηση στο χάρτη) είτε το Βήμα 2.2 (Επιλογή Γεωγραφικής Θέσης), επιλέγοντας κάποιο από τα παραπάνω εργαλεία επιλογής και σχεδιάζοντας το αντίστοιχο σχήμα στο χάρτη, η εφαρμογή εμφανίζει

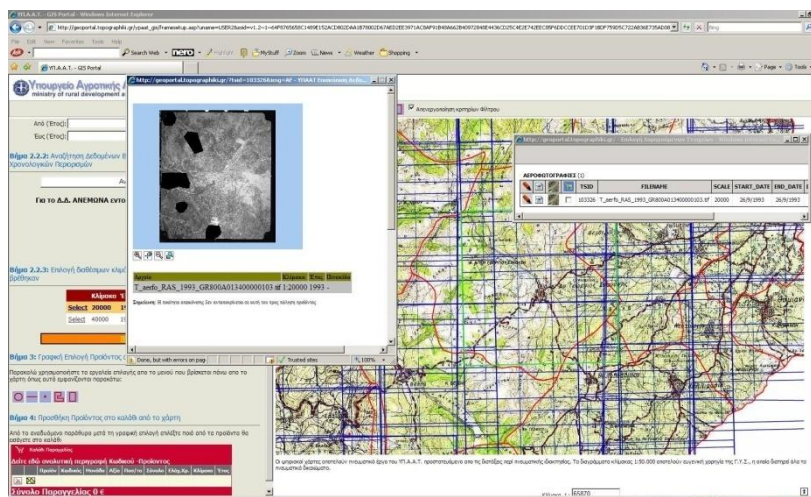
σε αναδυόμενο παράθυρο, ένα πίνακα αποτελεσμάτων για τα δεδομένα που βρέθηκαν στην περιοχή που οριοθετήσε ο χρήστης με τη χρήση εργαλείου γραφικής επιλογής.




Από το αναδυόμενο παράθυρο και την επιλογή με το ακόλουθο σύμβολο  ο χρήστης έχει την δυνατότητα να δει στο χάρτη, με πράσινο περίγραμμα, το προϊόν που απεικονίζεται από τη συγκεκριμένη εγγραφή ενώ η επιλεγμένη εγγραφή φαίνεται με το σύμβολο .

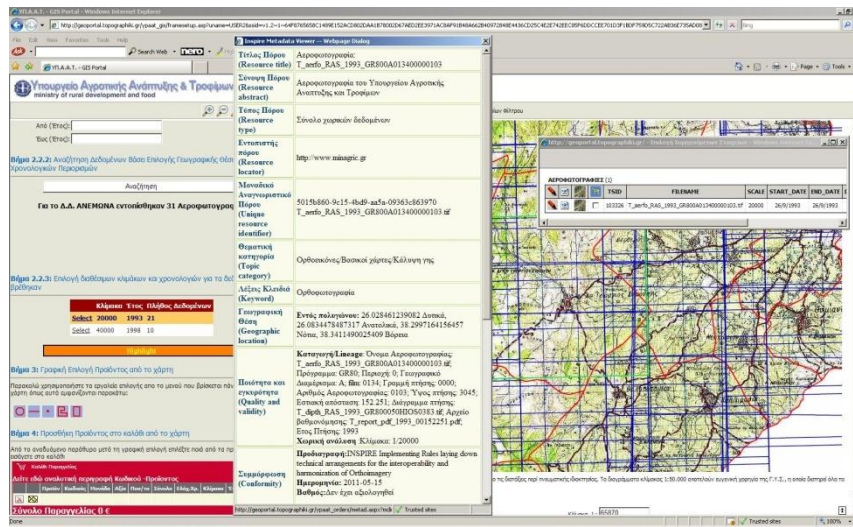



Από το αναδυόμενο παράθυρο ο χρήστης έχει τη δυνατότητα προεπισκόπησης των δεδομένων τα οποία πρόκειται να παραγγείλει πατώντας το κουμπί . Το αποτέλεσμα αυτής της ενέργειας είναι η εμφάνιση ενός αναδυόμενου παραθύρου που εμφανίζει την αντίστοιχη αεροφωτογραφία.





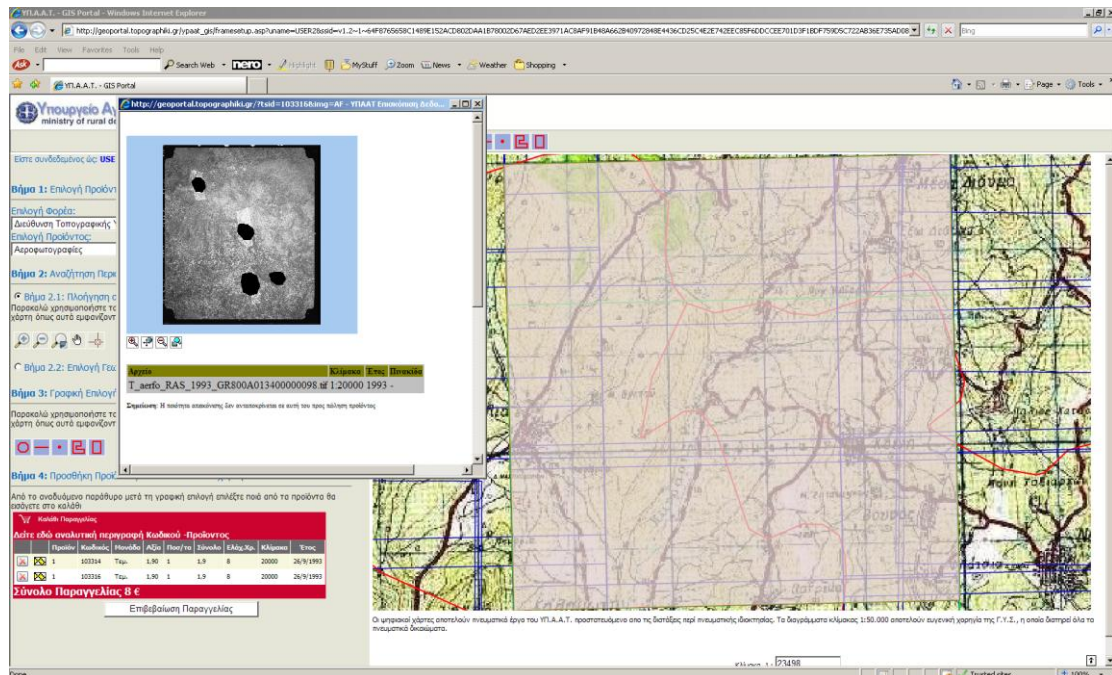


Από το αναδυόμενο παράθυρο ο χρήστης έχει τη δυνατότητα προεπισκόπησης των μεταδεδομένων, σύμφωνα με το πρότυπο Inspire, για τα δεδομένα ενδιαφέροντος του πατώντας την επιλογή 



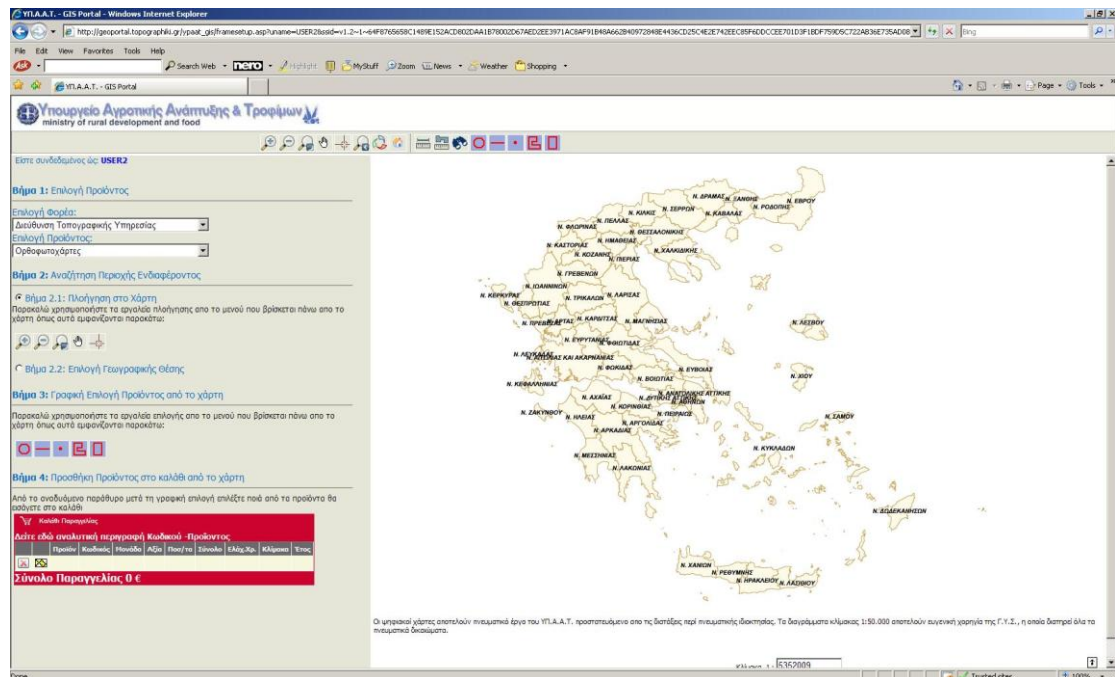
Από το αναδυόμενο παράθυρο και την επιλογή  ο χρήστης έχει τη δυνατότητα να εισάγει στο καλάθι το προϊόν που τον ενδιαφέρει. Αντίστοιχα εάν επιθυμεί να αφαιρέσει από το καλάθι προϊόν από-επιλέγει την επιλογή.

Πατώντας  αφαιρεί το προϊόν το οποίο επιθυμεί και ταυτόχρονα αφαιρείται και η επισήμανση στο χάρτη, ενώ εάν επιθυμεί να κάνει επισκόπηση από το καλάθι του προϊόντος που επιθυμεί πατάει το κουμπί  και η εφαρμογή αυτόματα κάνει highlight στο χάρτη και δείχνει την εικόνα σε προεπισκόπηση



Προκειμένου να προχωρήσει στη διαδικασία παραγγελίας των προϊόντων που έχει εισάγει στο καλάθι πατάει το κουμπί 'Επιβεβαίωση Παραγγελίας' και εμφανίζεται η





Β) Εάν επιθυμεί να αναζητήσει την περιοχή που τον ενδιαφέρει βάσει Νομού, Δήμου, ΔΔ, Τοπωνύμιο επιλέγει το Βήμα 2.2. Μόλις εμφανισθούν οι λίστες επιλογής Νομού, Δήμου, ΔΔ, Τοπωνύμιο χρησιμοποιεί τις αντίστοιχες επιλογές και πιο συγκεκριμένα το Βήμα 2.1

Ας θεωρήσουμε ότι ο χρήστης επιθυμεί να αναζητήσει Ορθοφωτοχάρτες για το **Νομό Χίου, Δήμο Ιωνίας, ΔΔ Ανεμώνα** και μεταξύ των ετών **1992, 1998**.

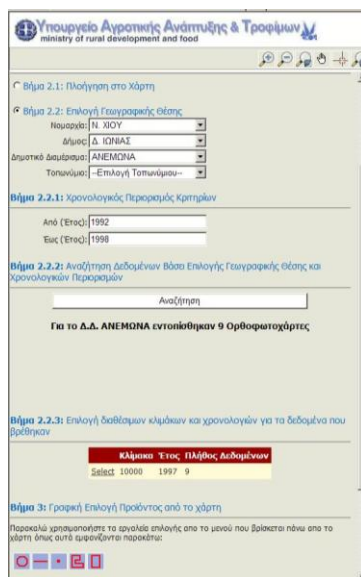
Από την επιλογή **Νομαρχία** επιλέγει **Χίου**. Μόλις επιλέγει η Νομαρχία ηλίστα Δήμος ενημερώνεται με τους αντίστοιχους Δήμους που ανήκουν στο Ν. Χίου.

Μόλις επιλεγεί ο **Δήμος Ιωνίας** από την λίστα **Δήμος** η λίστα ΔΔ ενημερώνεται αυτόματα με τα ΔΔ τα οποία ανήκουν στο Δήμο Ιωνίας και ο χρήστης πλέον έχει τη δυνατότητα να επιλέξει το **ΔΔ Ανεμώνα**.

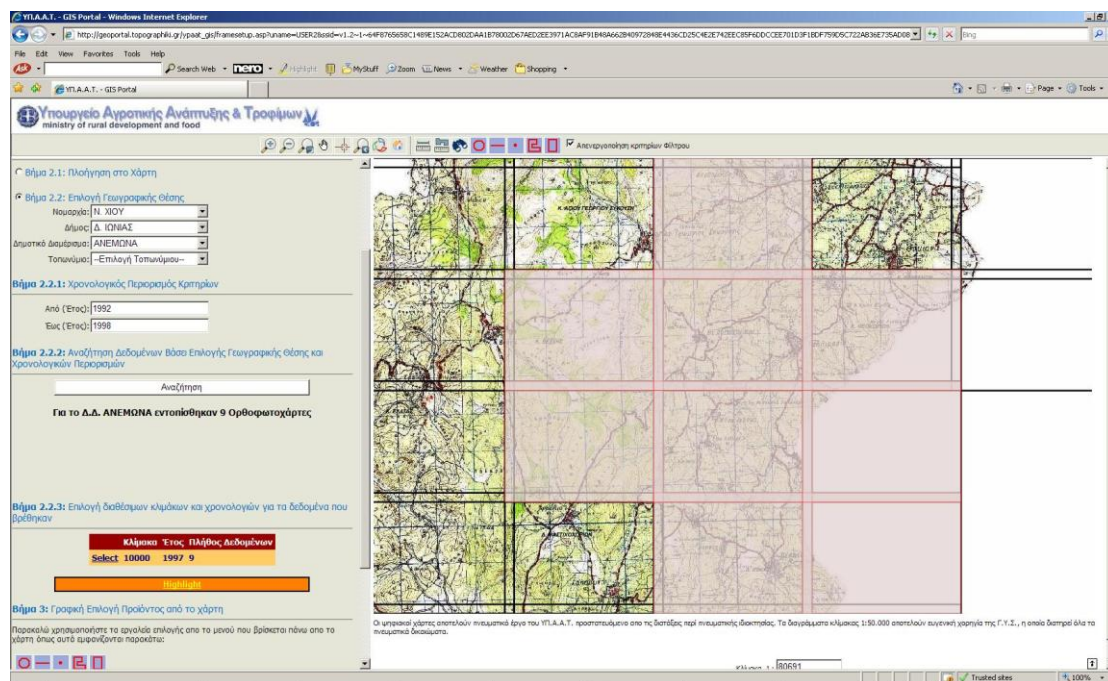
Στη συνέχεια από την επιλογή Δήμος επιλέγει **Δ. Ιωνίας** και από την επιλογή Δ.Δ επιλέγει **Ανεμώνα**.


Για να περιορίσει χρονολογικά την αναζήτηση του εισάγει στα πεδία Από **1992** και Έως **1998**.


Πατώντας αναζήτηση εμφανίζονται αρχικά το πλήθος των Ορθοφωτοχάρτων που βρέθηκαν καθώς και αναλυτική λίστα με τις διαθέσιμες χρονολογίες και κλίμακες.



Στη συνέχεια από τον πίνακα αποτελεσμάτων, ο χρήστης έχει τη δυνατότητα να επιλέξει τα δεδομένα κλίμακας και έτους που ενδιαφέρουν το χρήστη πατώντας το Select από την πρώτη στήλη πίνακα. Η εφαρμογή αυτόματα απεικονίζει χαρτογραφικά την επιλογή του και εστιάζει στα όρια των επιλεγμένων δεδομένων όπως φαίνεται στην παρακάτω εικόνα.

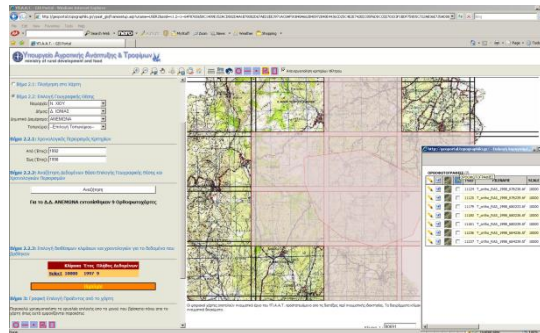




Εναλλακτικά, μπορεί να χρησιμοποιήσει τα εργαλεία πλοήγησης του χάρτη και μέσω της Μεγέθυνσης, Σμίκρυνσης και Μετακίνησης που βρίσκονται στην εργαλειοθήκη  πάνω από το χάρτη να εστιάζει στην περιοχή που επιθυμεί.

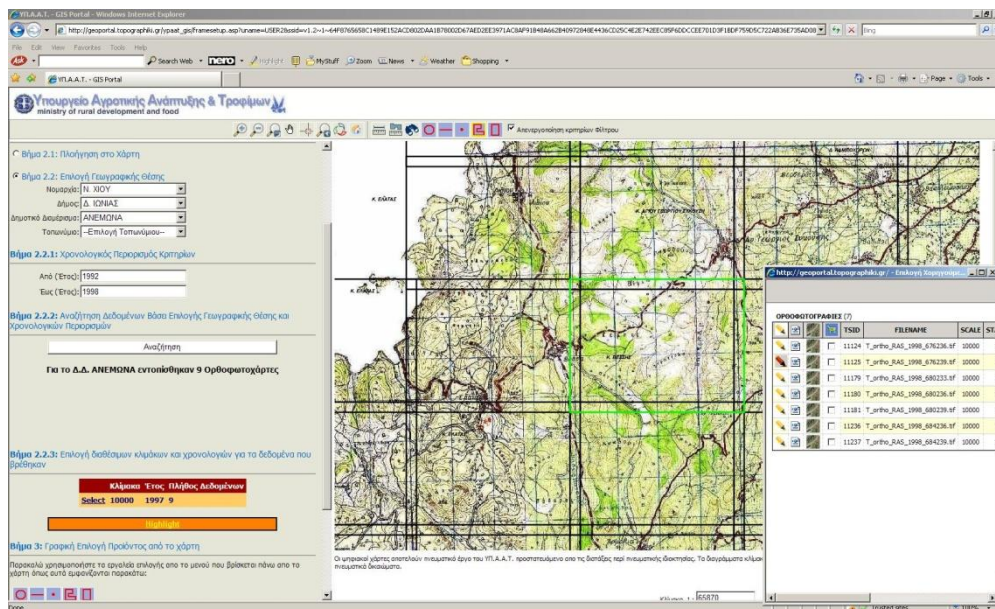
Το επόμενο βήμα που ακολουθεί είναι η επιλογή προϊόντων με την χρήση γεωμετρικών σχημάτων .


Είτε ο χρήστης χρησιμοποιήσει το Βήμα 2.1 (Πλοήγηση στο χάρτη) είτε το Βήμα 2.2 (Επιλογή Γεωγραφικής Θέσης), επιλέγοντας κάποιο από τα παραπάνω εργαλεία επιλογής και σχεδιάζοντας το αντίστοιχο σχήμα στο χάρτη, η εφαρμογή εμφανίζει σε

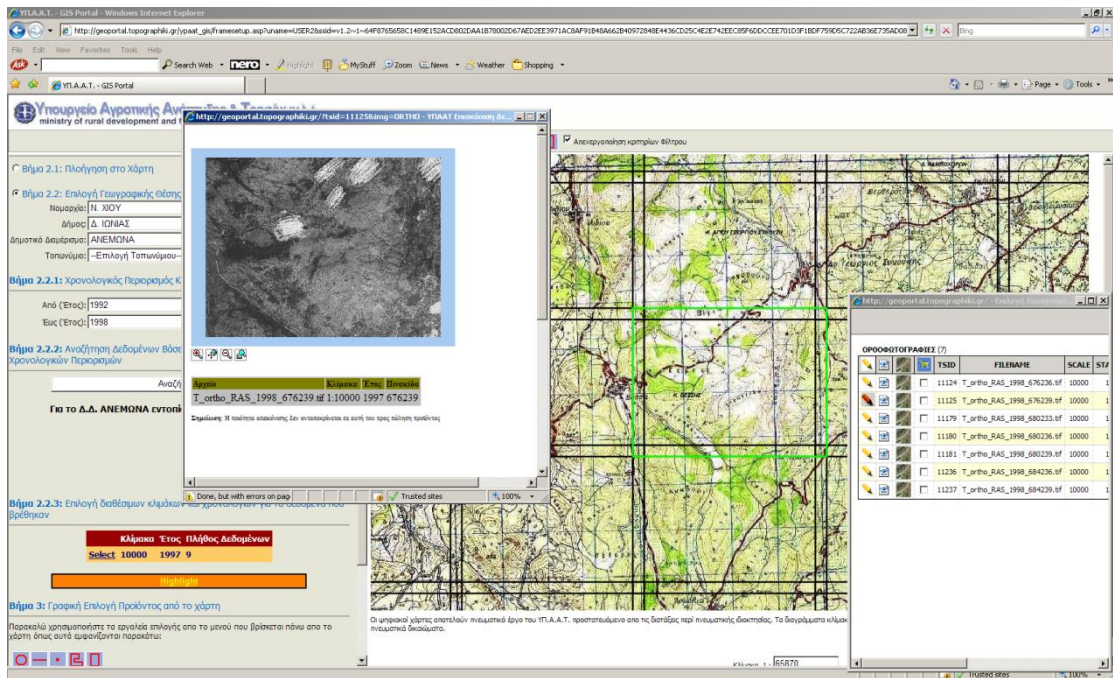
αναδυόμενο παράθυρο, ένα πίνακα αποτελεσμάτων για τα δεδομένα που βρέθηκαν στην περιοχή που οριοθέτησε ο χρήστης με τη χρήση εργαλείου.




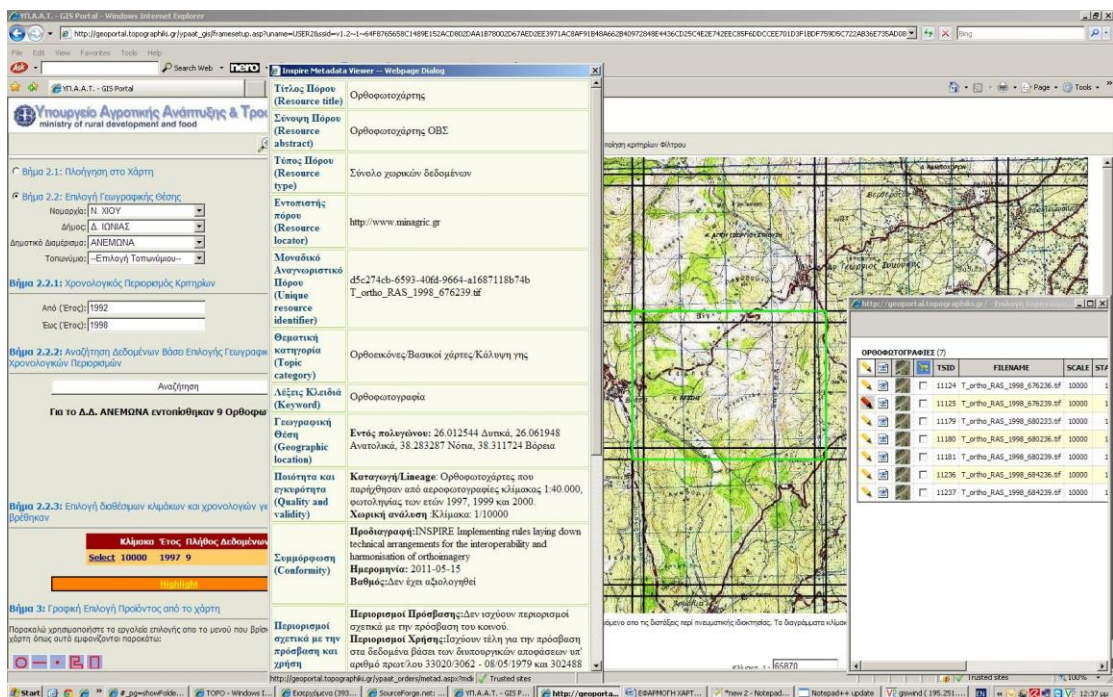
Από το αναδυόμενο παράθυρο και την επιλογή με το ακόλουθο σύμβολο  ο χρήστης έχει την δυνατότητα να δει στο χάρτη, με πράσινο περίγραμμα, το προϊόν που απεικονίζεται από τη συγκεκριμένη εγγραφή ενώ η επιλεγμένη εγγραφή φαίνεται με το σύμβολο .





Από το αναδυόμενο παράθυρο ο χρήστης έχει τη δυνατότητα προεπισκόπησης των δεδομένων τα οποία πρόκειται να παραγγείλει πατώντας το κουμπί . Το αποτέλεσμα αυτής της ενέργειας είναι η εμφάνιση ενός αναδυόμενου παραθύρου που εμφανίζει τον αντίστοιχο ορθοφωτοχάρτη.



Από το αναδυόμενο παράθυρο έχει τη δυνατότητα προεπισκόπησης των μεταδεδομένων ,σύμφωνα με το πρότυπο Inspire, για τα δεδομένα ενδιαφέροντος του πατώντας την επιλογή .



Από το αναδυόμενο παράθυρο και την επιλογή  έχει τη δυνατότητα να εισάγει στο καλάθι το προϊόν που τον ενδιαφέρει. Αντίστοιχα, εάν επιθυμεί να αφαιρέσει από το καλάθι προϊόν από-επιλέγει την επιλογή .



Είστε συνδεδεμένος ως **USER2**

Κατηγορία: Εκπαιδευτικό Ίδρυμα

Όνομα: Νικόλαος

Επίθετο: Κουφίας

Διεύθυνση: Άριστον 93 Αθήνα

Τηλ.: 2105550655

E-mail: user2@topographiki.gr

Τρόπος Παραλαβής: Παραλαβή στο την Υπηρεσία

Σχόλια:

Κατάσταση Παραγγελίας

Προϊόν	Κωδικός	Μηνιά	Αξία	Ποσ/τα	Σύνολο	Ελάτ.Χρ.	Κλάσμα	Τύπος
Ορθοφωτοχάρτες	11125	Τετ.	5,40	1	5,4	20	0000	30/32/2000
Ορθοφωτοχάρτες	11179	Τετ.	5,40	1	5,4	20	0000	30/32/2000

**Σύνολο Παραγγελίας 20 €**

Οι υπηρεσίες γίνονται αποσπασμένοι πωλησιμώ άμεσα που ΥΠ.Α.Α.Τ., προστιμωμένο στο τις διατάξεις περί πωλησιμωής διακρίτως. Το διαβάρισμα κλίμακας 1:50.000 αποσπασμένοι ευγενική χορηγία της Γ.Γ.Σ., η οποία διατηρεί όλα τα πωλησιμωά δικαιώματα.

Τέλος ο χρήστης προκειμένου να εκτελέσει τη παραγγελία πατά 'Αποστολή' και εμφανίζονται τα αναλυτικά στοιχεία παραγγελίας

Είστε συνδεδεμένος ως **USER2**

Βήμα 1: Επιλογή Προϊόντος

Επιλογή διαστάσεως: Διεύθυνση Τοπογραφικής Υπηρεσίας

Επιλογή προϊόντος: Ορθοφωτοχάρτες

Βήμα 2: Αναζήτηση Περιοχής Ενδιαφέροντος

Βήμα 2.1: Πλοήγηση στο χάρτη

Βήμα 2.2: Επιλογή Γεωγραφικής θέσεως

Βήμα 3: Γραφή Επιλογή προϊόντος από το χάρτη

Βήμα 4: Προσθήκη προϊόντος στο καλάθι από το χάρτη

Κατάσταση Παραγγελίας

Προϊόν	Κωδικός	Μηνιά	Αξία	Ποσ/τα	Σύνολο	Ελάτ.Χρ.	Αρχιστο
Ορθοφωτοχάρτες	11125	Τετ.	5,40	1	5,4	20	T_ortho_RAS_1998_676239.tif
Ορθοφωτοχάρτες	11179	Τετ.	5,40	1	5,4	20	T_ortho_RAS_1998_680233.tif

**Συνολική Αξία Παραγγελίας σε Ευρώ 20**

Σας ευχαριστούμε για τη παραγγελία σας, η οποία καταχωρήθηκε επιτυχώς.

**Σημείωση:** Το αναγραφόμενο κόστος αφορά σε πωλησιμωά δικαιώματα του ΥΠ.Α.Α.Τ. Ενδέχεται να υπάρξει ανάγκη ο παραλήπτης να προμηθεύσει την Υπηρεσία με τα απαραίτητα ειδικά, προκειμένου να διακρίνωθεί η παραγγελία του. Στην περίπτωση αυτή, η Υπηρεσία θα επικοινωνήσει μαζί σας.

Ημερομηνία & Ώρα Παραγγελίας: 24/6/2011 12:22:18 μμ

Τρόπος Παραλαβής: Παραλαβή στο την Υπηρεσία

Παρακαλούμε εκτυπώστε την τρέχουσα σελίδα.

Οι υπηρεσίες γίνονται αποσπασμένοι πωλησιμωά άμεσα που ΥΠ.Α.Α.Τ., προστιμωμένο στο τις διατάξεις περί πωλησιμωής διακρίτως. Το διαβάρισμα κλίμακας 1:50.000 αποσπασμένοι ευγενική χορηγία της Γ.Γ.Σ., η οποία διατηρεί όλα τα πωλησιμωά δικαιώματα.

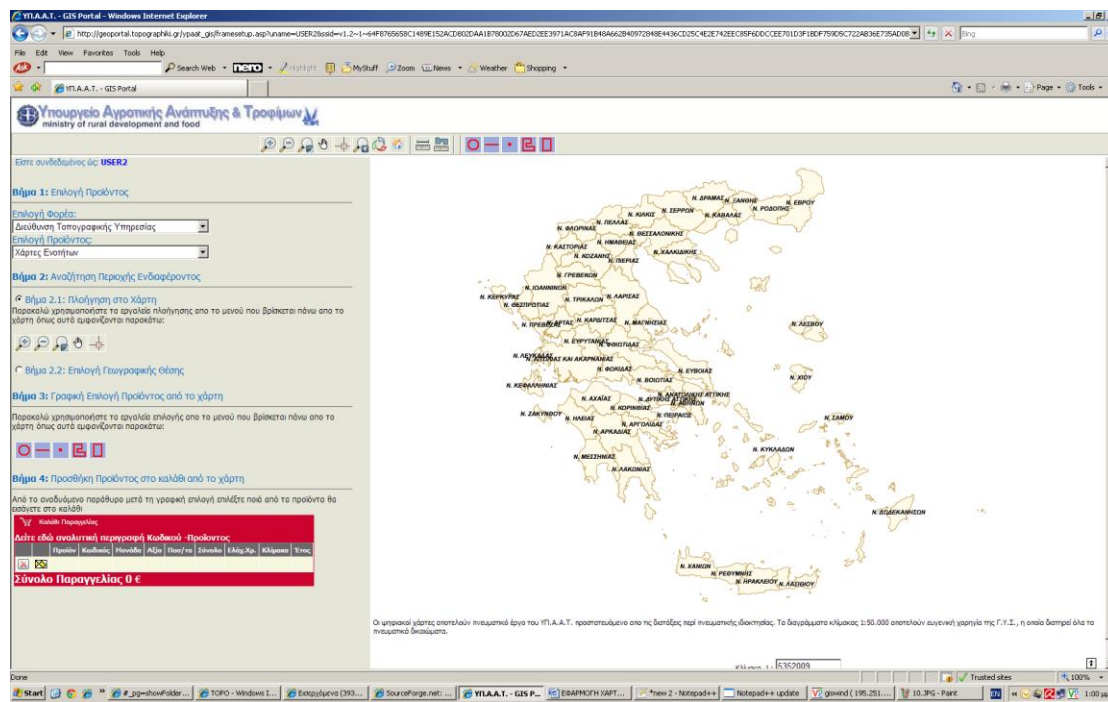


## Γ)Χάρτες Ενοτήτων

Προκειμένου ο χρήστης να παραγγείλει **Χάρτες Ενοτήτων** ακολουθεί την εξής διαδικασία:

Α) Από τη φόρμα του αριστερού πλαισίου ο χρήστης στο **Βήμα 1**.επιλέγει τα εξής:

- Επιλογή Φορέα:** Διεύθυνση Τοπογραφικής Υπηρεσίας
- Επιλογή Προϊόντος :** Χάρτες Ενοτήτων



Β) Εάν επιθυμεί να αναζητήσει την περιοχή που τον ενδιαφέρει βάσει Νομού, Δήμου, ΔΔ, Τοπωνύμιο επιλέγει το Βήμα 2.2. Μόλις εμφανισθούν οι λίστες επιλογής Νομού, Δήμου, ΔΔ, Τοπωνύμιο χρησιμοποιεί τις αντίστοιχες επιλογές και πιο συγκεκριμένα το Βήμα 2.1 .


Ας θεωρήσουμε ότι ο χρήστης επιθυμεί να αναζητήσει Χάρτες Ενοτήτων για το **Νομό Αχαΐας, Δήμο Λευκασίου , ΔΔ Κλειτορίας** οποιασδήποτε χρονολογίας.

Από την επιλογή **Νομαρχία** επιλέγει **Αχαΐας**. Μόλις επιλέγει η Νομαρχία η λίστα Δήμος ενημερώνεται με τους αντίστοιχους Δήμους που ανήκουν στο Ν. Αχαΐας.

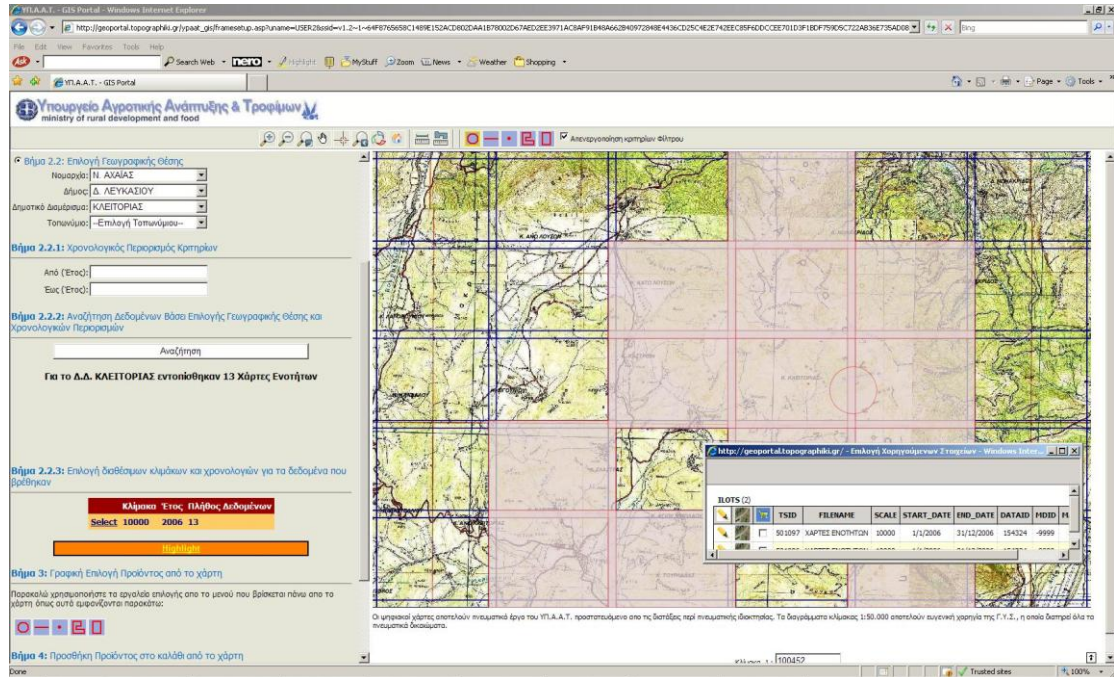
Μόλις επιλεγεί ο **Δήμος Λευκασίου** από τη λίστα **Δήμος** η λίστα ΔΔ ενημερώνεται αυτόματα με τα ΔΔ τα οποία ανήκουν στο Δήμο Λευκασίου και ο χρήστης πλέον έχει τη δυνατότητα να επιλέξει το **ΔΔ Κλειτορίας**.



Πατώντας αναζήτηση εμφανίζονται αρχικά το πλήθος των Χαρτών Ενοτήτων που βρέθηκαν καθώς και αναλυτική λίστα με τις διαθέσιμες χρονολογίες και κλίμακες.

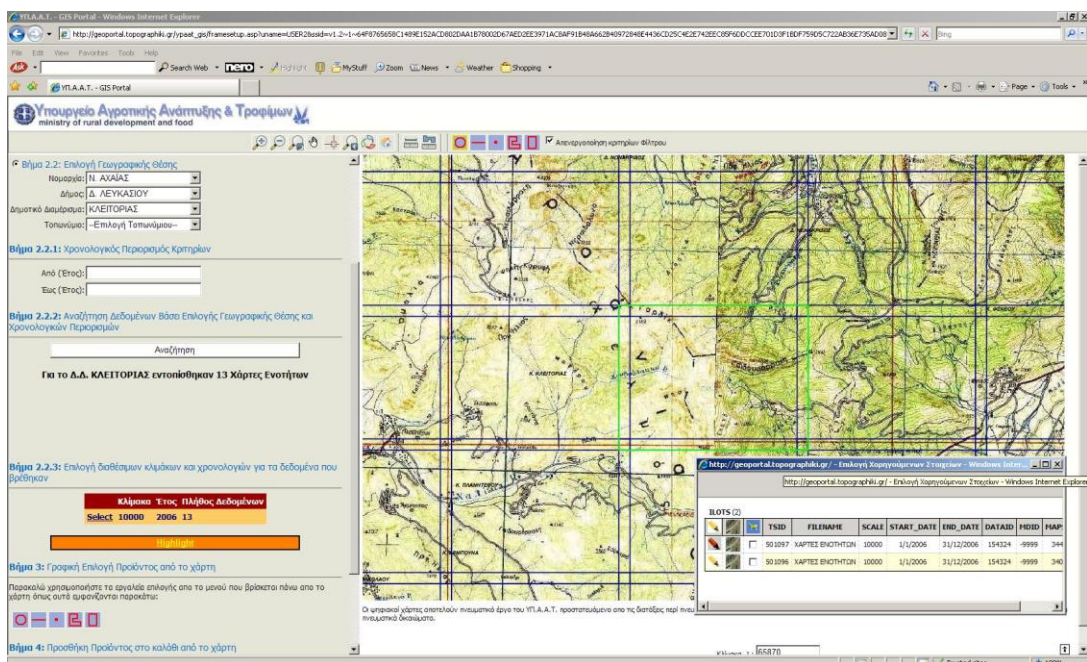



Το επόμενο βήμα που ακολουθεί είναι η επιλογή προϊόντων με την χρήση γεωμετρικών σχημάτων .

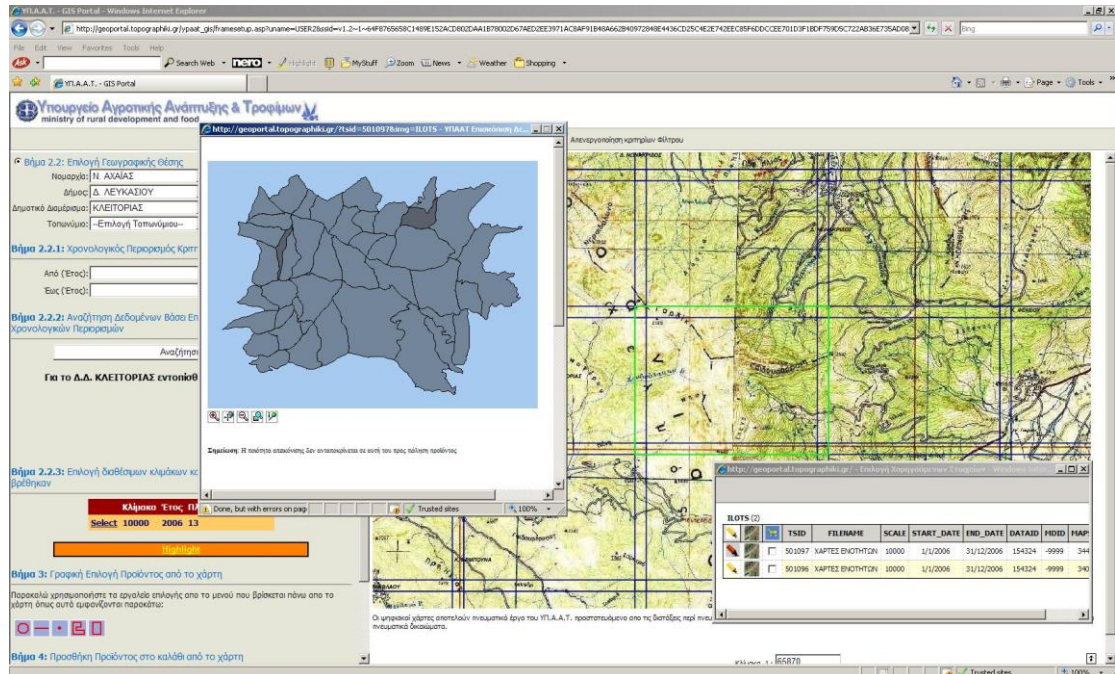
Είτε ο χρήστης χρησιμοποιήσει το Βήμα 2.1 (Πλοήγηση στο χάρτη) είτε το Βήμα 2.2 (Επιλογή Γεωγραφικής Θέσης), επιλέγοντας κάποιο από τα παραπάνω εργαλεία επιλογής και σχεδιάζοντας το αντίστοιχο σχήμα στο χάρτη, η εφαρμογή εμφανίζει σε αναδυόμενο παράθυρο, ένα πίνακα αποτελεσμάτων για τα δεδομένα που βρέθηκαν στην περιοχή που οριοθέτησε ο χρήστης με τη χρήση εργαλείου.

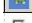


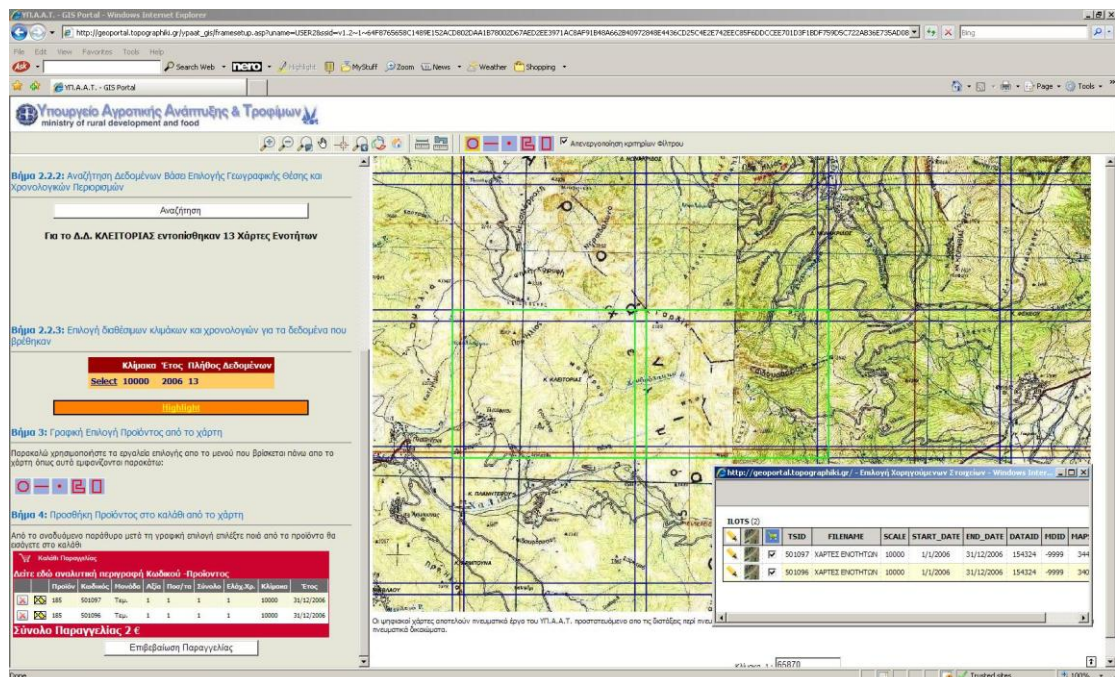
Από το αναδυόμενο παράθυρο και την επιλογή με το ακόλουθο σύμβολο  ο χρήστης έχει την δυνατότητα να δει στο χάρτη, με πράσινο περίγραμμα, το προϊόν που απεικονίζεται από τη συγκεκριμένη εγγραφή ενώ η επιλεγμένη εγγραφή φαίνεται με .το παρακάτω σύμβολο .





Από το αναδυόμενο παράθυρο ο χρήστης έχει τη δυνατότητα προεπισκόπησης των δεδομένων τα οποία πρόκειται να παραγγείλει πατώντας το κουμπί . Το αποτέλεσμα αυτής της ενέργειας είναι η εμφάνιση ενός αναδυόμενου παραθύρου που εμφανίζει τους χάρτες ενοτήτων που βρίσκονται εντός του χάρτη 1:5000 των οποίων τα όρια εμφανίζονται στο χάρτη.

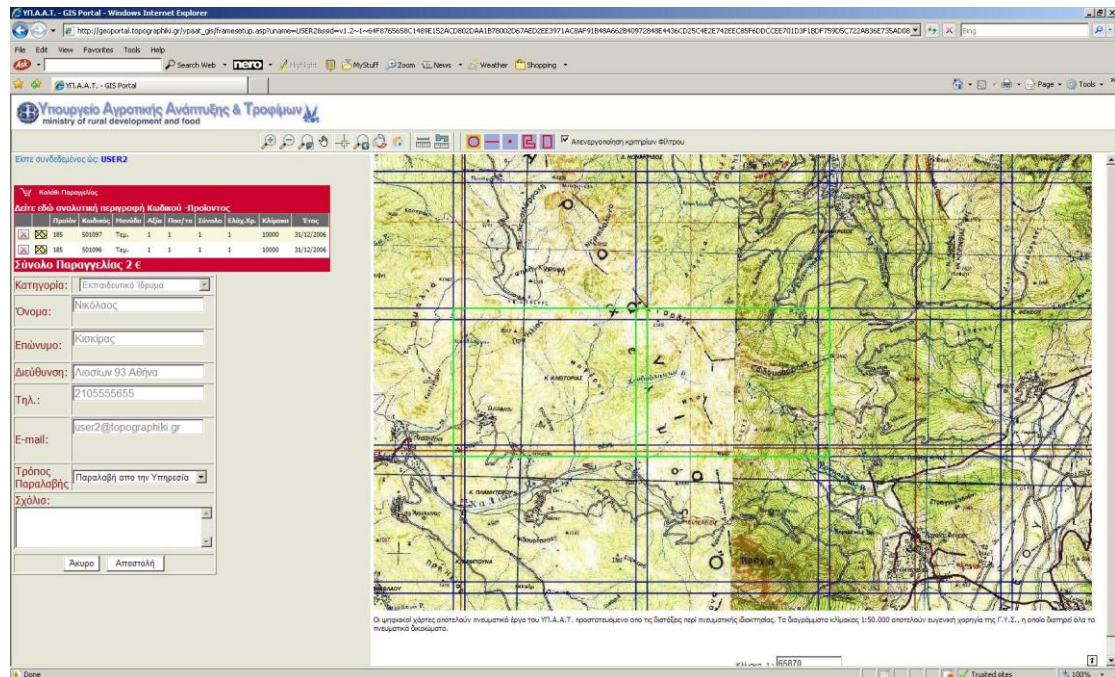


Από το αναδυόμενο παράθυρο και την επιλογή  ο χρήστης έχει τη δυνατότητα να εισάγει στο καλάθι το προϊόν που τον ενδιαφέρει. Αντίστοιχα, εάν επιθυμεί να αφαιρέσει από το καλάθι προϊόν από-επιλέγει την επιλογή.

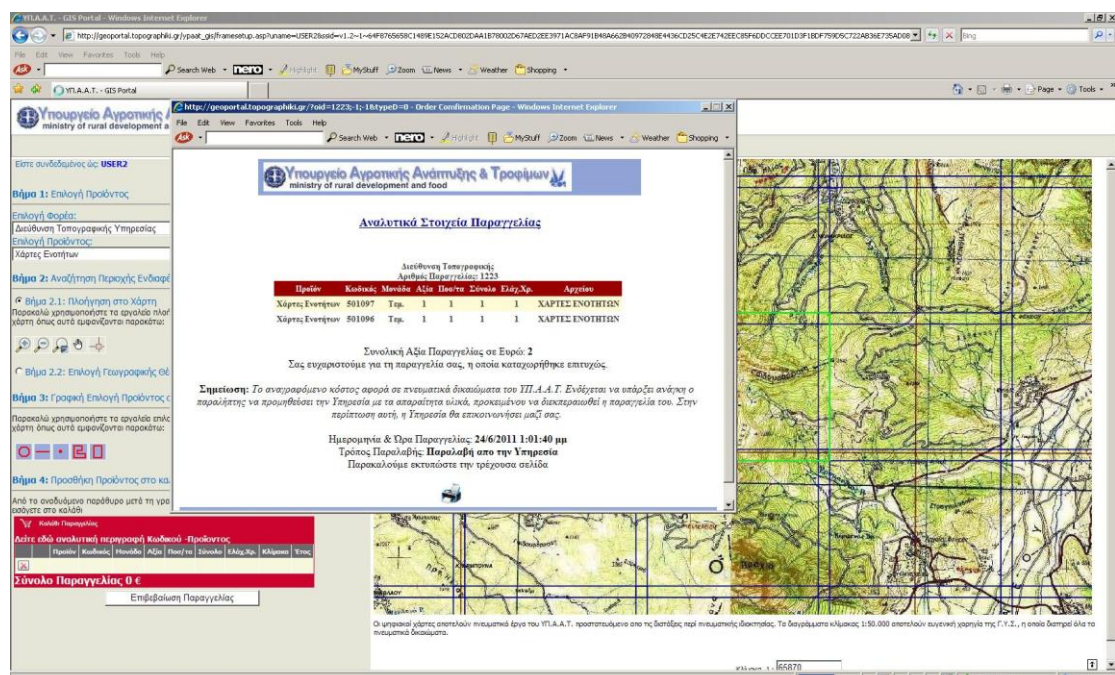


Πατώντας  ο χρήστης αφαιρεί το προϊόν το οποίο επιθυμεί και ταυτόχρονα αφαιρείται και η επισήμανση στο χάρτη, ενώ εάν επιθυμεί να κάνει επισκόπηση από το καλάθι του προϊόντος που επιθυμεί πατάει το κουμπί  και η εφαρμογή αυτόματα κάνει highlight στο χάρτη και δείχνει την εικόνα σε προεπισκόπηση

Προκειμένου ο χρήστης να προχωρήσει στη διαδικασία παραγγελίας το προϊόντων που έχει στο καλάθι πατάει το κουμπί 'Επιβεβαίωση Παραγγελίας' και εμφανίζεται η φόρμα στοιχείων του χρήστη όπου ο χρήστης μπορεί να επιλέξει τον τρόπο παραλαβής αλλά επίσης να εισάγει και σχόλια.



Τέλος, ο χρήστης προκειμένου να εκτελέσει τη παραγγελία πατά 'Αποστολή' και εμφανίζονται τα αναλυτικά στοιχεία παραγγελίας.



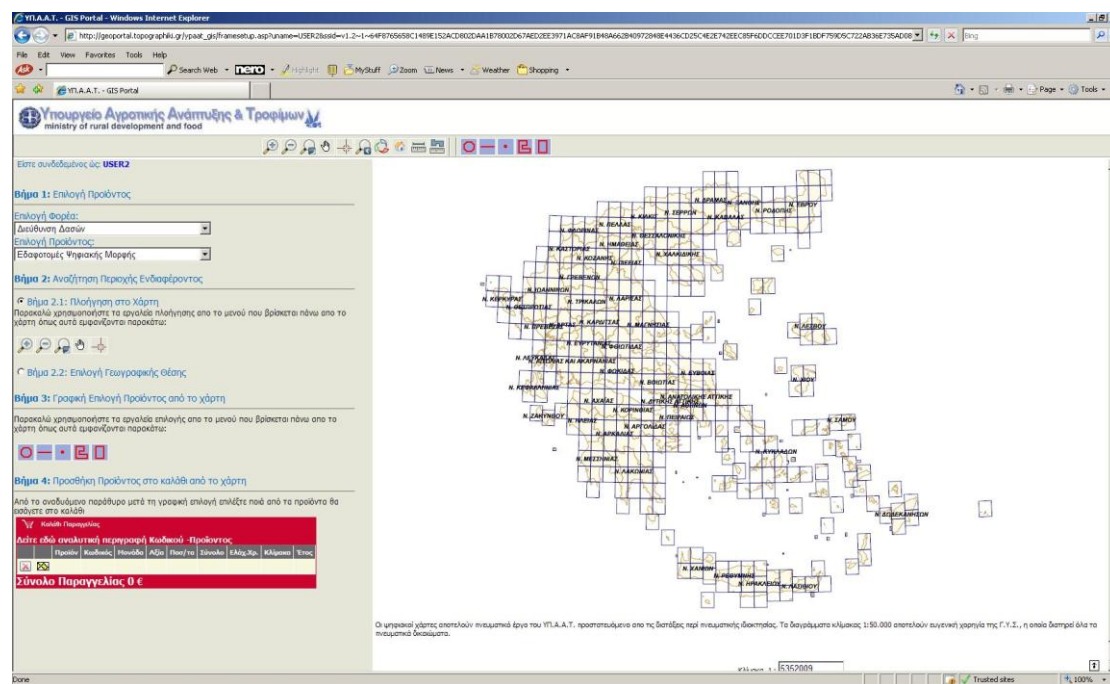
## Δ) Εδαφοτομές

Προκειμένου ο χρήστης να παραγγείλει **Εδαφοτομές Ψηφιακής Μορφής** ακολουθεί την εξής διαδικασία:

Α) Από τη φόρμα του αριστερού πλαισίου ο χρήστης στο **Βήμα 1** επιλέγει τα εξής:

-**Επιλογή Φορέα:** Διεύθυνση Δασών

-**Επιλογή Προϊόντος :** Εδαφοτομές Ψηφιακής Μορφής



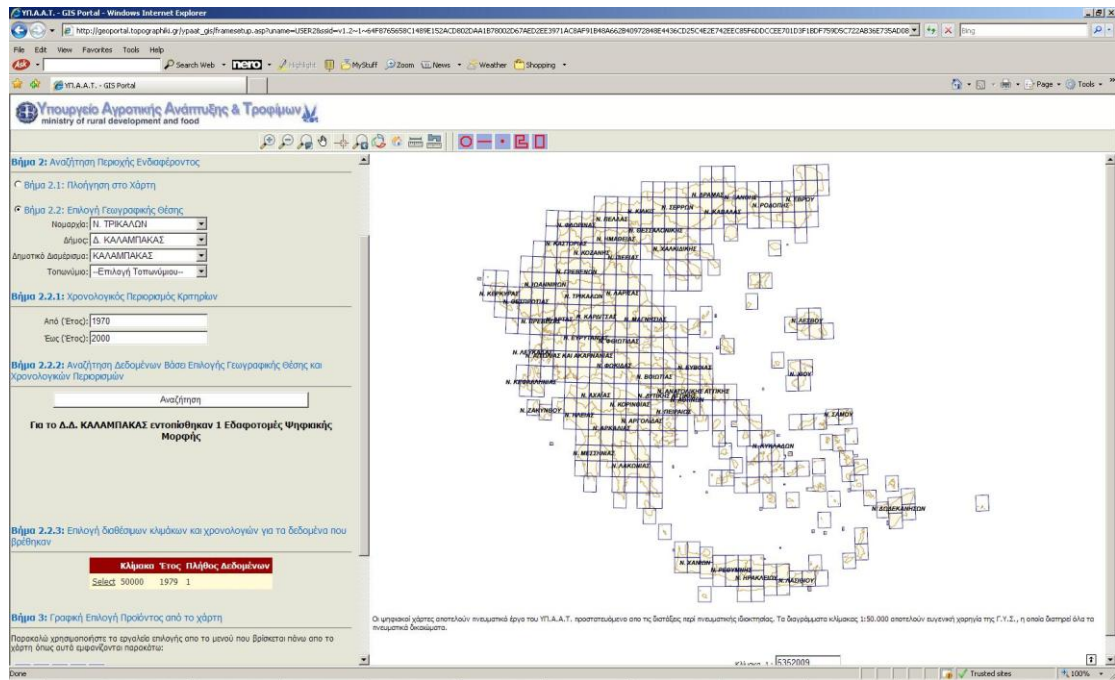
Β) Εάν επιθυμεί να αναζητήσει την περιοχή που τον ενδιαφέρει βάσει Νομού, Δήμου, ΔΔ, Τοπωνύμιο επιλέγει το Βήμα 2.2. Μόλις εμφανισθούν οι λίστες επιλογής Νομού, Δήμου, ΔΔ, Τοπωνύμιο επιλέγει τις αντίστοιχες επιλογές και πιο συγκεκριμένα το Βήμα 2.1.

Ας θεωρήσουμε ότι ο χρήστης επιθυμεί να αναζητήσει Ορθοφωτοχάρτες για το **Νομό Τρικάλων, Δήμο Καλαμπάκας, ΔΔ Καλαμπάκας** και μεταξύ των ετών **1970, 2000**.

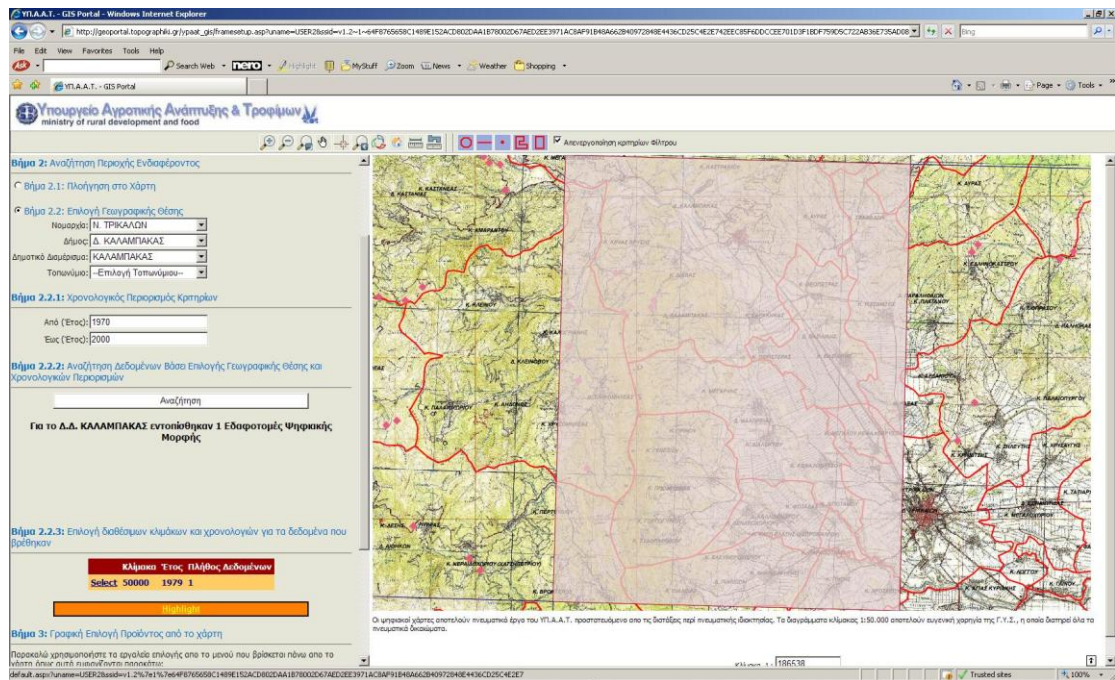
Από την επιλογή **Νομαρχία** επιλέγει **Τρικάλων**. Μόλις επιλέγει η Νομαρχιακή λίστα Δήμος ενημερώνεται με τους αντίστοιχους Δήμους που αναφέρονται στο Ν. Τρικάλων.


Μόλις επιλεγεί ο **Δήμος Καλαμπάκας** από τη λίστα **Δήμος** η λίστα ΔΔ ενημερώνεται αυτόματα με τα ΔΔ τα οποία ανήκουν στο Δήμο Καλαμπάκας και ο χρήστης πλέον έχει τη δυνατότητα να επιλέξει το ΔΔ **Καλαμπάκα**.


Πατώντας αναζήτηση εμφανίζονται αρχικά το πλήθος των Χαρτών Ενοτήτων που βρέθηκαν καθώς και αναλυτική λίστα με τις διαθέσιμες χρονολογίες και κλίμακες.



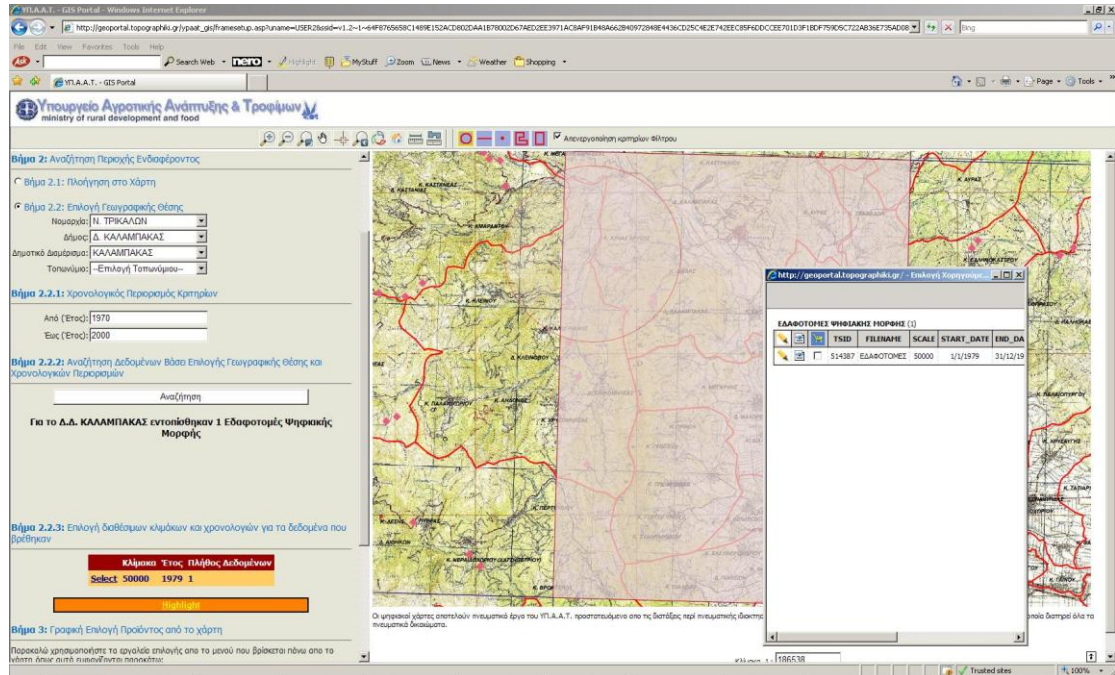
Στη συνέχεια, από τον πίνακα αποτελεσμάτων ο χρήστης έχει τη δυνατότητα να επιλέξει τα δεδομένα κλίμακας και έτους που ενδιαφέρουν το χρήστη πατώντας το Select από την πρώτη στήλη του Πίνακα. Η εφαρμογή αυτόματα απεικονίζει χαρτογραφικά την επιλογή του χρήστη και εστιάζει στα όρια των επιλεγμένων όπως φαίνεται στην παρακάτω εικόνα.





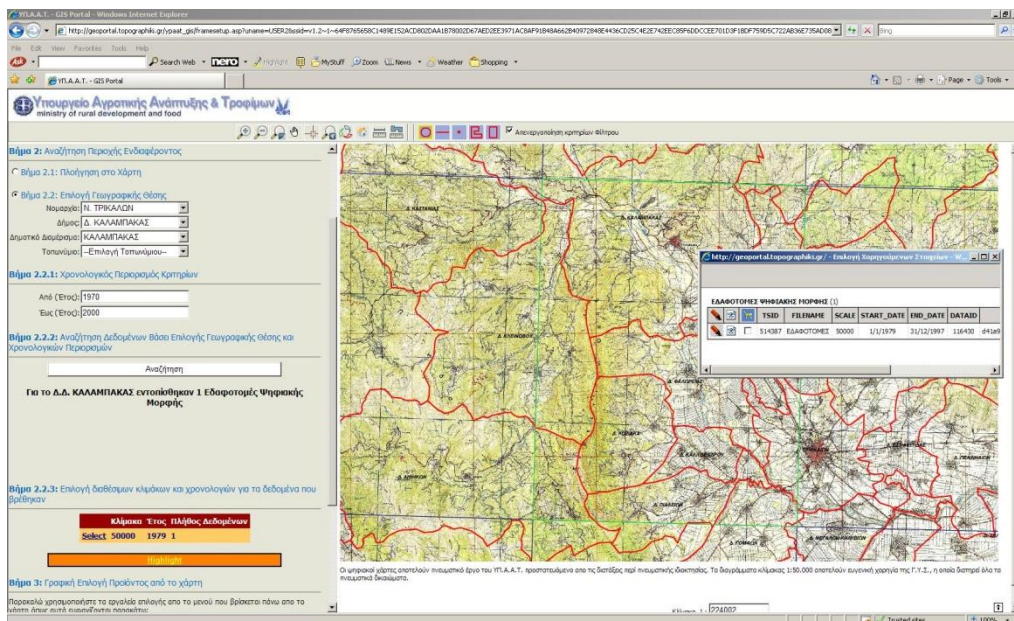
Εναλλακτικά, ο χρήστης μπορεί να χρησιμοποιήσει τα εργαλεία πλοήγησης του χάρτη και μέσω της Μεγέθυνσης, Σμίκρυνσης και Μετακίνησης που βρίσκονται στην εργαλειοθήκη  πάνω από το χάρτηνα εστίασε στην περιοχή που επιθυμεί.

Το επόμενο βήμα που ακολουθεί είναι η επιλογή προϊόντων με την χρήση γεωμετρικών σχημάτων .


Είτε ο χρήστης χρησιμοποιήσει το Βήμα 2.1 (Πλοήγηση στο χάρτη) είτε το Βήμα 2.2 (Επιλογή Γεωγραφικής Θέσης), επιλέγοντας κάποιο από τα παραπάνω εργαλεία επιλογής και σχεδιάζοντας το αντίστοιχο σχήμα στο χάρτη, η εφαρμογή εμφανίζει σε αναδυόμενο παράθυρο, ένα πίνακα αποτελεσμάτων για τα δεδομένα που βρέθηκαν στην περιοχή που οριοθέτησε ο χρήστης με τη χρήση εργαλείου.

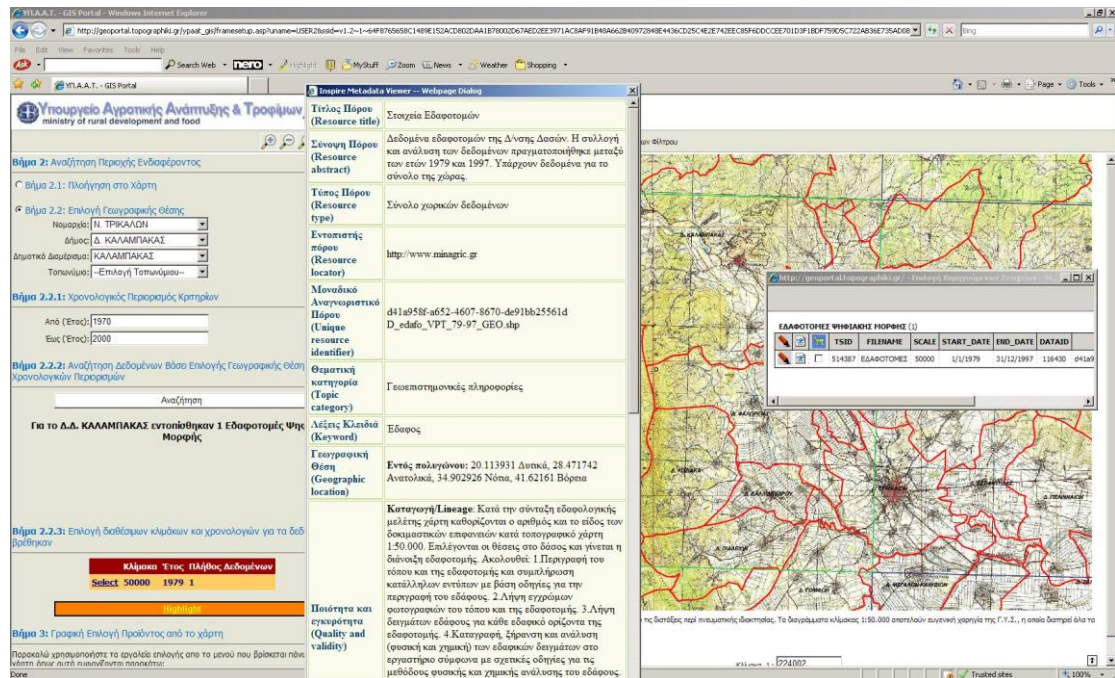



Από το αναδυόμενο παράθυρο και την επιλογή με το ακόλουθο σύμβολο  ο χρήστης έχει τη δυνατότητα να δει στο χάρτη, με πράσινο περίγραμμα, το προϊόν που απεικονίζεται από τη συγκεκριμένη εγγραφή ενώ η επιλεγμένη εγγραφή φαίνεται με .το παρακάτω σύμβολο .

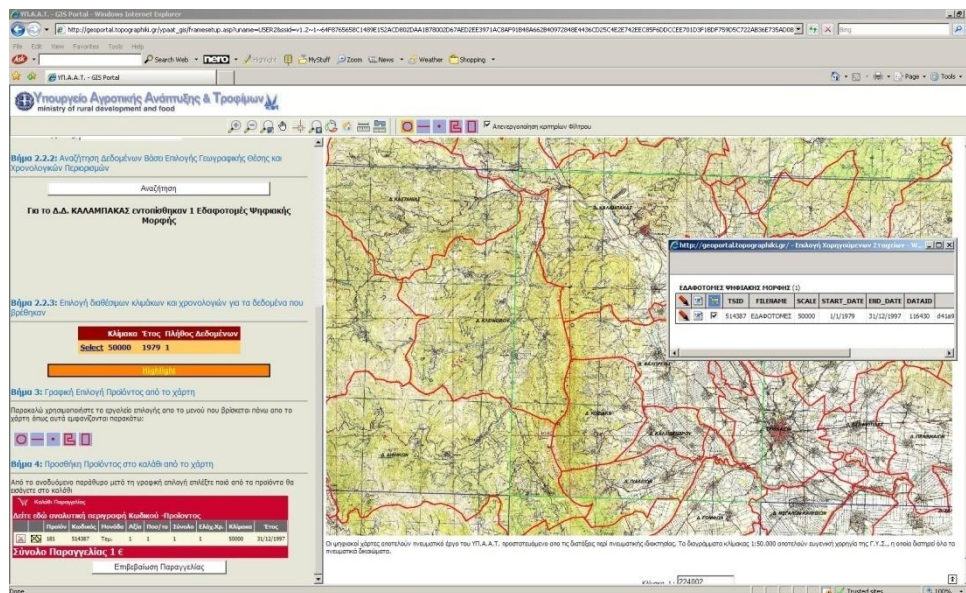






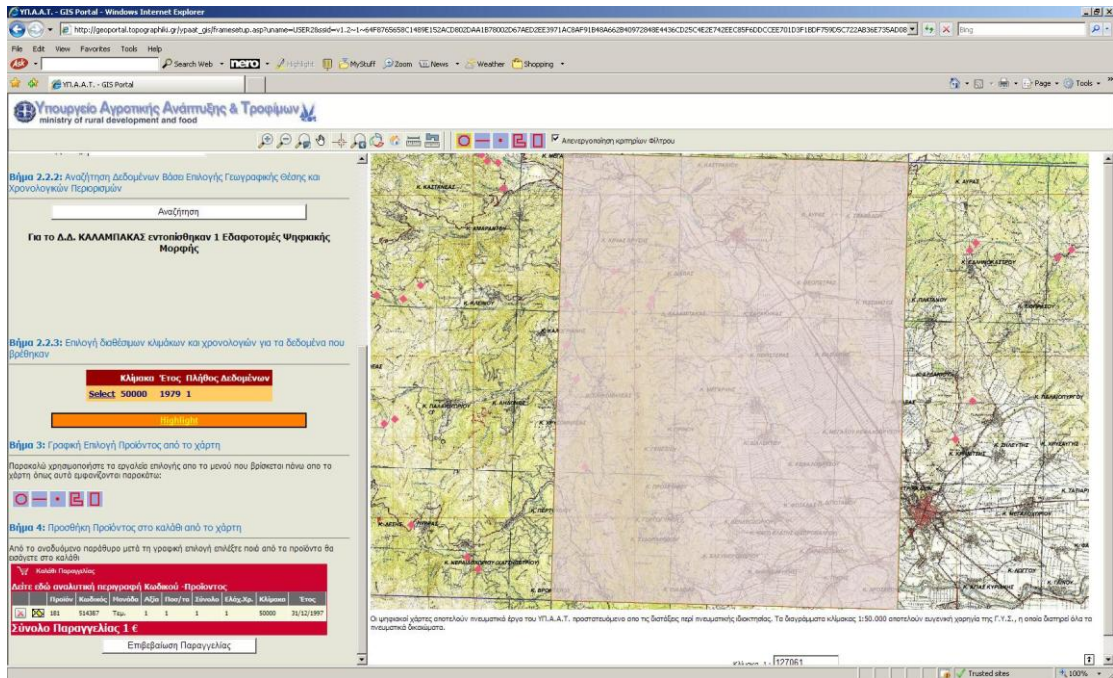
Από το αναδυόμενο παράθυρο ο χρήστης έχει τη δυνατότητα προεπισκόπησης των μεταδεδομένων ,σύμφωνα με το πρότυπο Inspire, για τα δεδομένα ενδιαφέροντος του πατώντας την επιλογή 



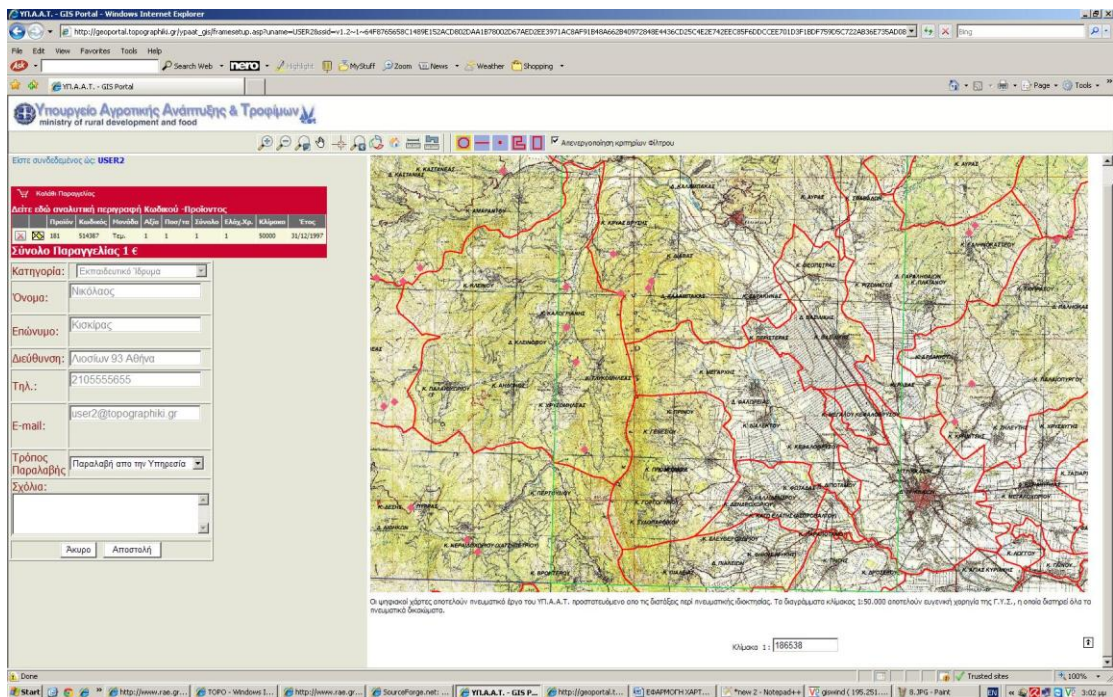
Από το αναδυόμενο παράθυρο και την επιλογή  ο χρήστης έχει τη δυνατότητα να εισάγει στο καλάθι το προϊόν που τον ενδιαφέρει. Αντίστοιχα εάν επιθυμεί να αφαιρέσει από το καλάθι προϊόν από-επιλέγει την επιλογή.



Πατώντας  ο χρήστης αφαιρεί το προϊόν το οποίο επιθυμεί και ταυτόχρονα αφαιρείται και η επισήμανση στο χάρτη, ενώ εάν επιθυμεί να κάνει επισκόπηση από το καλάθι του προϊόντος που επιθυμεί πατάει το κουμπάκι  και η εφαρμογή αυτόματα κάνει highlight στο χάρτη και δείχνει την εικόνα σε προεπισκόπηση



Προκειμένου ο χρήστης να προχωρήσει στη διαδικασία παραγγελίας το προϊόντων που έχει στο καλάθι πατάει το κουμπί 'Επιβεβαίωση Παραγγελίας' και εμφανίζεται η φόρμα στοιχείων του χρήστη όπου ο χρήστης μπορεί να επιλέξει τον τρόπο παραλαβής αλλά επίσης να εισάγει και σχόλια.



Τέλος, ο χρήστης προκειμένου να εκτελέσει τη παραγγελία πατά 'Αποστολή' και εμφανίζονται τα αναλυτικά στοιχεία παραγγελίας

ΥΠΟΥΡΓΕΙΟ ΑΓΡΟΤΙΚΗΣ ΑΝΑΠΤΥΞΗΣ & ΤΡΟΦΙΜΩΝ  
 ministry of rural development and food

Είστε συνδεδεμένος ως: **USER2**

**Βήμα 1: Επιλογή Προϊόντος**

Επιλογή Φορέα:

Επιλογή Προϊόντος:

**Βήμα 2: Αναζήτηση Περιοχής Ενδιαφέροντος**

Βήμα 2.1: Πλοήγηση στο χάρτη  
 Παρακάτω χρησιμοποιήστε τα εργαλεία πλοήγησης στο το μενού που βρίσκεται πάνω στο το χάρτη όπως αυτά εμφανίζονται παρακάτω:

Βήμα 2.2: Επιλογή Γεωγραφικής θέσης

**Βήμα 3: Γραφική Επιλογή Προϊόντος από το χάρτη**

Παρακάτω χρησιμοποιήστε τα εργαλεία επιλογής στο το μενού που βρίσκεται πάνω στο το χάρτη όπως αυτά εμφανίζονται παρακάτω:

**Βήμα 4: Προσθήκη Προϊόντος στο καλάθι από το χάρτη**

Από το αναδυόμενο παράθυρο μετά τη γραφική επιλογή επιλέξτε ποιά από τα προϊόντα θα προσέτε στο καλάθι

Κωδικός Προϊόντος	Προϊόν	Κωδικός	Μονάδα	Αξία	Ποσ./τα	Σύνολο	Ελάχισ. Χρ.	Κλάσμα	Ένας

**Σύνολο Παραγγελίας 0 €**

Επιβεβαίωση Παραγγελίας

---

**Αναλυτικά Στοιχεία Παραγγελίας**

Διεύθυνση Δασών  
 Αριθμός Παραγγελίας: 1224

Προϊόν	Κωδικός	Μονάδα	Αξία	Ποσ/τα	Σύνολο	Ελάχισ. Χρ.	Αρχειών
Εξορισμός Ψηφιακής Μορφής	514397	Τετ.	1	1	1	1	ΕΛΛΗΝΟΤΟΜΟΣ

**Συνολική Αξία Παραγγελίας σε Ευρώ: 1**  
 Σας ευχαριστούμε για τη παραγγελία σας, η οποία καταχωρήθηκε επιτυχώς.

**Σημείωση:** Το αναγραφόμενο κόστος αφορά σε τιμητικά δικαιώματα του Π.Α.Α.Τ. Ενδέχεται να υπάρξει ανάγκη ο παραλήτης να προμηθεύσει την Σημείωση με τα απαραίτητα υλικά, προκειμένου να διατεταχθεί η παραγγελία του. Στην περίπτωση αυτή, η Σημείωση θα επικοινωνήσει μαζί σας.

Ημερομηνία & Ώρα Παραγγελίας: 14/6/2011 12:42:25 μμ  
 Τρίτος Παραλήτης: **Παραλ.βή** από την Υπηρεσία  
 Παρακαλούμε εκτενέστε την τρέχουσα σελίδα

Ο ψηφιακός χάρτης αποτελεί προϊόν της ΥΠ.Α.Α.Τ. προστατεύεται από τις διατάξεις περί πνευματικής ιδιοκτησίας. Το λογότυπο κλίμακας 1:50.000 αποτελεί έναν αυθεντικό χάρτη της Γ.Γ.Σ., η οποία διατηρεί όλα τα πνευματικά δικαιώματα.

Κλίμακα 1: 186538